



Skötselplan

Kulturreseptatet Slottsskogen

Förslag oktober 2022
Diarienummer 0666/18

Skötselplan

Datum: Oktober 2022

Diarienummer SBK: 0666/18

Handläggare:

Sophia Älfvåg

Tel: 031-368 17 29

sophia.alfvag@sbk.goteborg.se

Marie Nyberg (*fram till 220430*)

Layout: Gabriel Siveri

Foton: Stadsbyggnadskontoret och park- och naturförvaltningen

Kulturreseptatet Slottsskogen

Projektet omfattar följande handlingar:

Bilaga 1a. Beslutskarta

Bilaga 2. Skötselplan

Bilaga 2a. Skötselområden

Bilaga 3. Byggnadsvårdsplan

Bilaga 4. Gestaltningprogram

Bilaga 5. Förvaltningskarta

Bilaga 6. Kommunalägd mark

Innehåll

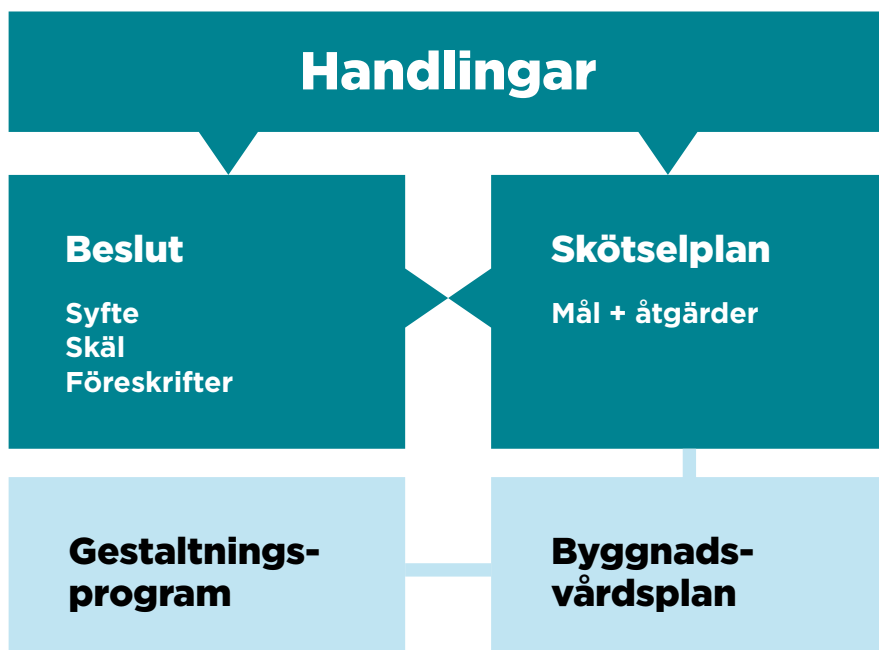
Inledning	4
Del A - Beskrivning	6
Övergripande mål och syfte	7
Allmän beskrivning av området	9
Nuvarande och historisk markanvändning	11
Områdets värden och kvaliteter	15
Del B - Skötselområden med kvalitetsmål och åtgärder	30
Gestaltungsprinciper	31
Övergripande skötsel	32
Skötsel och kvalitetsmål - indelning i skötselområden	40
Del C - Övrig information	68
Hänvisning till andra dokument	69
Utmärkning av reservatet	69
Ansvarsfördelning för skötseln/tillsyn och uppföljning	69
Förvaltare och förvaltningsuppgifter	69
Sammanfattning och prioritering av planerade engångsåtgärder	70
Uppföljning och dokumentation	73
Uppföljning av skötselåtgärder	73
Uppföljning av kvalitetsmål	73
Revidering av dokumenten	74
Lista över konst i Slottsskogen	74
Referenslista	77

Inledning

En stor del av stadens hållbarhet och kvalitet ligger i dess tillgång till parker, vatten och relation till omgivande natur. Människan är en del av och helt beroende av naturen på många olika vis. Parker betyder mycket för människor och vi mår både fysiskt och mentalt bra av att ha grönska i vår närhet. Trots detta lever vi i en tid då de gröna områdena minskar i omfattning, framför allt i storstadsregioner.

Slottsskogen är en stadspark präglad av storslagenhet, kvalitet, generositet och aktualitet. Slottsskogens stora yta, skiftande miljöer och läge genererar höga kulturella, biologiska och ekonomiska värden. I Slottsskogen finns ytor och variation som ger möjlighet till en flexibel användning. Med sin långa tradition som rekreationsområde utgör Slottsskogen ett viktigt kulturhistoriskt arv, social mötesplats och är en av Göteborgs största och mest välbesökta stadsparker. Slottsskogen utgörs av riksintresse för kulturmiljövård och friluftsliv.

Den 8 oktober 2009 gav Göteborgs kommunfullmäktige byggnadsnämnden i uppdrag att efter programsamråd för Slottsskogen upprätta skydd i enlighet med stadskansliets utlåtande den 9 september 2009. Stadskansliets utlåtande var att "Slottsskogen blir ett kommunalt kultur- och naturreservat i kombination med områdesbestämmelser och detaljplan". Enligt 3 § förordningen (1998:1252) om områdesskydd enligt miljöbalken m.m. ska en skötselplan fastställas och ingå i varje beslut om bildande av kulturresevat. En skötselplan för reservat bör ha den inriktning och detaljeringsgrad som behövs för att syftet med reservatet ska uppnås. Skötselplanen bör omfatta hela reservatet och utgöra ett praktiskt verktyg för skötseln av detta. Skötselplanen är indelad i tre delar; Den första delen, del A beskriver kulturresevatets olika värden samt den övergripande målsättningen för reservatet. Den andra delen, del B beskriver hur kulturresevatet ska skötas och vilka kvalitetsmål som finns. Den tredje delen, del C beskriver stadens ansvarsfördelning, vilka som förvaltar reservatet och hur uppföljning ska ske.



Skötselplanens syfte är att utgöra ett praktiskt program för förvaltning, planering, upphandling, genomförande av skötselåtgärder samt för dokumentation och uppföljning av mål. Skötselplanen utgör ett målstyrningsinstrument.

Skötselplanen beskriver hur kulturresevatet ska skötas för att de värden som resevatet syftar till att skydda ska bevaras, stärkas och utvecklas. För att underlätta skötseln har resevatet delats in i olika delområden och skötselområden och för varje område finns angivna kvalitetsmål. Skötselplanen beskriver också vad som är viktigast om det krävs prioriteringar. Skötselplanen är till både för resevatetsförvaltaren, det vill säga de som sköter resevatet och för alla andra som är intresserade.

Kvalitetshöjning

Kulturresevatet kan/ska ge förvaltandet de förutsättningar som saknas i form av stöddokument för att leva upp till en önskad kvalitet. Vissa områden är eftersatta och behöver lyftas. Helhetskvalitet vad gäller skötselstandard ska eftersträvas.

Organisation

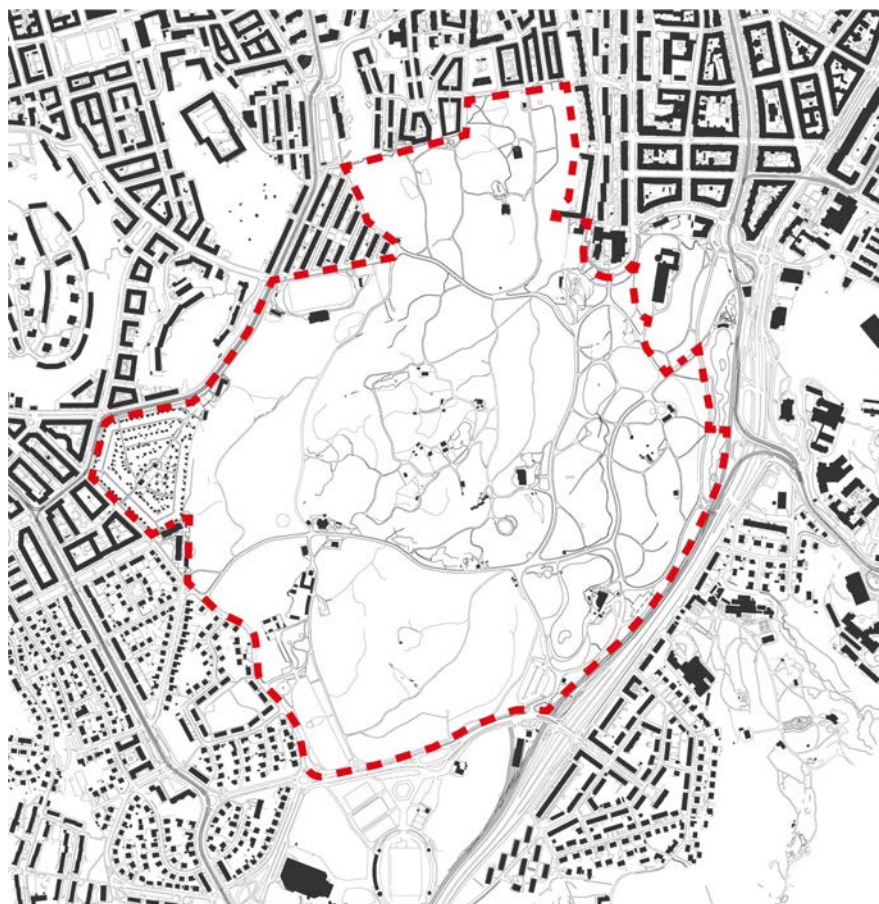
Göteborgs stad har det övergripande ansvaret för att kommunalt bildade resevat sköts enligt beslutad skötselplan. Göteborgs stad ansvarar även för att resevatets föreskrifter följs och uppföljningen av skötseln i kommunala resevat. De praktiska skötselåtgärderna kan utföras av kommunen, markägare, arrendatorer, entreprenörer eller andra som förvaltaren har skötselavtal med.

Del A

Beskrivning

Övergripande mål och syfte

Målet är att ge Slottsskogen en stark och strukturerande roll i staden, med tydliga entréer och kanter som domineras av grönska samt annonsering av parken på håll. Utveckling och tillägg av byggnader och miljöer sker utifrån en medvetenhet kring det kulturpräglade naturlandskapet samt historiska spår och intentioner. Ekosystemtjänster hjälper att förstärka parkens karaktär.



Reservatets omfattning.

Syftet

Syftet med kulturresevatet är att:

1. Säkerställa ett långsiktigt bevarande av Slottsskogen som en av Sveriges mest framstående och största offentliga stadsparker.
2. Framhäva det vidsträckta park- och rekreationslandskap som visar Slottsskogens utveckling från kunglig djurgård och jaktlandskap, till folklig park i engelsk stil samt dess karaktär med kontraster och variationer mellan anlagd park med kulturhistoriska byggnader och naturlig skog.
3. Bevara och utveckla ädellövskogar och lövrika blandskogar som är värdefulla både för den biologiska mångfalden och för rekreation, friluftsliv och natur- och kulturupplevelser.
4. Gynna och bevara biologisk mångfald och hotade arter samt att utveckla samtliga livsmiljöer.
5. Säkra tillgången till Slottsskogen för boende och besökare som en viktig social och integrationsskapande mötesplats.
6. Säkerställa parkens förutsättningar för att bidra till god folkhälsa och en meningsfull fritid.
7. Möjliggöra nutida utveckling, vård och bevarande av parkens kulturhistoriska, natur-, rekreativa, kulturella och pedagogiska värden av en sådan kvalitet som är till gagn för framtida generationer.

Syftet ska uppnås genom att:

- » Slottsskogen utvecklas och används på ett sätt som stödjer syftet med reservatet.
- » Natur, parkytor, byggnader, anläggningar och objekt ska vårdas enligt skötselplan samt tillhörande byggnadsvårdsplan och gestaltungsprogram, så att de olika delområdenas karaktär och användning under kommande generationer tydliggörs och bevaras samt utvecklas på bästa sätt.
- » Tydliggöra parkens yttre gräns och återskapa tydliga entréer samt värna parkens storlek och annonsering.
- » Upprätthålla Slottsskogen som en stadspark präglad av storslagenhet, kvalitet, generositet och aktualitet.
- » Bevara och tydliggöra historiska lager såsom planmönster, planteringar, gångstigar, fågeldammar, djurhagar, träd, anläggningar och byggnader.
- » Ge förutsättningar för växt- och djurarter att överleva i livskraftiga populationer. Särskild hänsyn ska tas till hotade arter och arter som har en historisk koppling till Slottsskogen.
- » Stärka och utveckla ekosystemtjänster vilka höjer kvaliteten och utvecklar parken utifrån dess särdrag och identitet.
- » Utforma tillägg inom reservatet utifrån ett medvetet förhållningssätt till kulturlandskapets karaktärsdrag och formspråk genom att inordna sig eller på ett genomtänkt sätt bryta mot det befintliga.

- » Använda tydliga gestaltningsprocesser för att värna hög arkitektonisk kvalitet för tillkommande bebyggelse, anläggningar och utrustning.
- » Främja Slottsskogens betydelse för stadens sociala hållbarhet som mötesplats, till vardag och fest. Vid allt från små och lokala sammankomster till stora och världsunika evenemang för idrott och kultur.
- » Värna och utveckla kvalitativa och ändamålsenliga anläggningar och aktiva uterum för det organiserade föreningslivet, spontanidrott, fysisk aktivitet och evenemang.
- » Värna och utveckla den pedagogiska verksamheten utifrån teman såsom djur, natur, kultur och idrott.

Allmän beskrivning av området

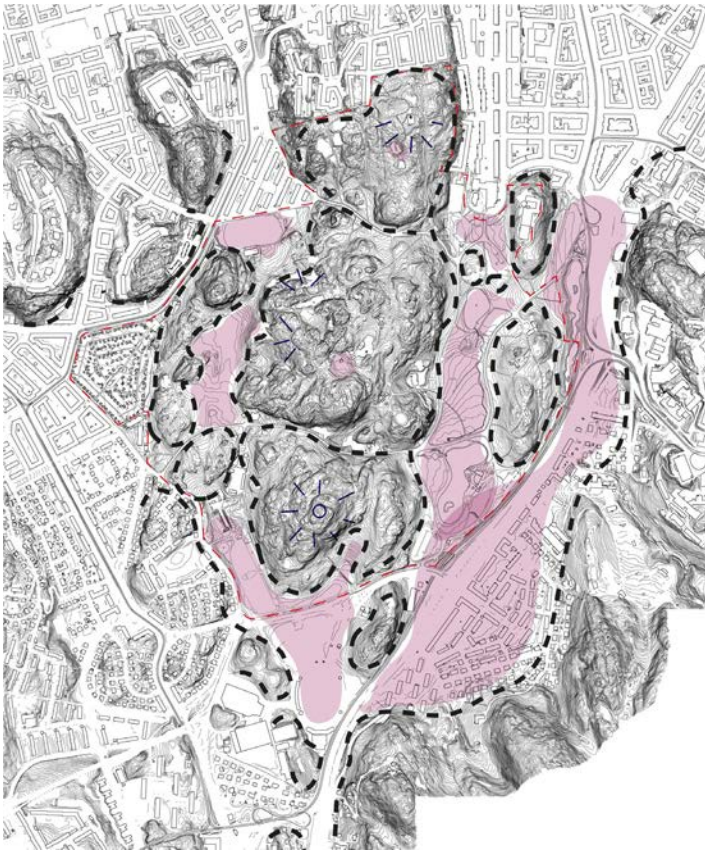
Kulturreseptat Slottsskogen ligger centralt i Göteborg, söder om Linnéstaden och Masthugget, gränsande i öster till Dag Hammarskjöldsleden, Botaniska Trädgården och Änggården, i söder till Marklandsgatan och i väster till Majorna och Kungsladugård. Kulturreseptat Slottsskogen består av stadsparken Slottsskogen, idrottsområdena Majvallen och Dalens lekfält samt Slottsskogskolonin. Reservatet uppgår till cirka 135 ha.

Slottsskogen med dess djurgårdar, fågeldammar, idrottsområden, landskapsstugor och andra anläggningar anses enligt kulturhistoriska bedömningar vara det bäst bevarade exemplet i Sverige på de stora, offentliga stadsparkerna som anlades över hela Europa under 1800-talets senare del. Kulturreseptat ligger inom riksintresse för kulturmiljövård och friluftsliv.

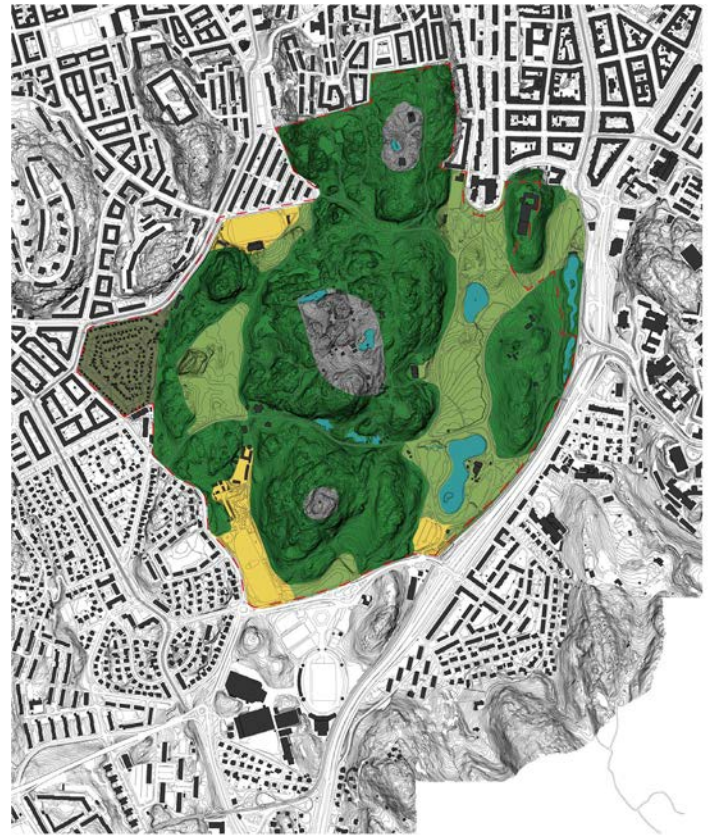
Slottsskogen är en mycket populär och omtyckt stadspark som är viktig för Göteborgs identitet och lockar cirka fem miljoner besökare varje år. Med dess mångfunktionalitet, placering i staden och karaktär, är området välkommande för människor från hela staden och därmed betydelsefull som en integrerande plats i staden. Slottsskogen är på grund av sin placering i staden enkel att nå från många delar av staden, både som fotgängare, med cykel, bil och kollektivtrafik. Slottsskogen fungerar också som ett viktigt pendelstråk för att förflytta sig mellan olika delar i staden.

Topografin med berg och dalgångar skapar en variation av rumsligheter och samband samt kontraster mellan aktivitet och lugn. Slottsskogens grönska står i kontrast mot den täta staden runt omkring.

Slottsskogen är viktig för den biologiska mångfalden med många olika arter av växter, djur och svampar. Särskilt viktig är den mosaik av olika naturtyper som finns i parken. I kulturreseptat finns gott om stora träd i olika åldrar samt träd av olika arter. Det finns också flera dammar och andra mindre vattenmiljöer.



Topografi med berg och dalgångar skapar en variation av rumsligheter och samband.



Slottsskogens olika karaktärer: Parkkaraktär (ljusgrön), skogskaraktär (mörkgrön), bergskaraktär (grå), vatten (blå), koloniträdgård (brun) och övriga öppna ytor (gul)



Byggnader markerade med röd cirkel visar de kulturhistoriska värdefulla byggnaderna, vilka beskrivs i byggnadsvårdsplanen.



Entréer, hållplatser och informationsplatser.

Nuvarande och historisk markanvändning

Nuvarande markanvändning

Slottsskogen är ett område med mycket omväxlande miljö som ger möjlighet till rekreation, lek, naturupplevelse, idrott, folkbildning och social gemenskap. I dalgångarna finns stora gräsmattor som fungerar som ytor för spontanidrott, lek eller picknick. I nordvästra delen ligger populära Majvallen som är ett område för fotboll och annan idrott. I kulturreseptatet finns två stora lekplatser som är unika för staden samt många möjligheter till spontanlek. Här ges även möjlighet att hålla stora evenemang, en tradition som går långt tillbaka för området. Det finns också många monument och offentlig konst samt målpunkter såsom friluftskyrka, idegranslabyrint och utsiktsplatser.

Slottsskogens olika miljöer, såsom skog, dammar, ängar och öppna gräsytor ger en hög biodiversitet och skapar möjlighet till rekreation och naturupplevelser. Parken är också en arena för folkbildning. Här finns uteklassrum och naturvägledning med information om djur och natur som – tillsammans med den egna naturupplevelsen – ligger till grund för förståelsen och engagemanget för biologisk mångfald och en hållbar framtid. På de skogsbeklädda kullarna finner man djurgårdarna som utgör Sveriges äldsta djurpark med dess olika delverksamheter som fokuserar på främjande av biologisk mångfald genom utbildning, forskning och praktiskt bevarandearbete.



Historisk markanvändning

Slottsskogsparken har lång tradition som rekreationsområde. Marken har sedan medeltiden nyttjats för jakt, odling och rekreation. Dagens Slottsskogen präglas av en mycket lång historisk kontinuitet vilket på olika sätt än idag kommer till uttryck i landskapet.

Marken tillhörde under medeltiden slottet ”Eleusborgh” som var mycket viktigt i militärt hänseende eftersom det försvarade Sveriges enda port mot Västerhavet. Den kungliga marken omfattade nuvarande Slottsskogen med Änggården, Masthugget och Majorna ända bort till Röda sten. Till slottet hörde en kungsgård för produktion av förnödenheter både för kungen och hans befallningshavare samt för besättningen på fästningen

där jakten, skogsbetet och virkesproduktionen var av stor vikt. Redan under medeltiden hölls här ett hägn för dovhjort.

Göteborgs invånare uppskattade redan under 1600-talet att vistas i skogen och 1624 fastställde Kunglig Maj:t i en resolution befolkningens tillträde till den fria naturen i Kronans skog. Under årens lopp användes skogen av borgerskapet och andra för rekreation och det gick bra så länge som de inte gjorde åverkan på träd eller jagade vilt.

I samband med att Majorna införlivades med Göteborg 1867, fick staden överta Elvsborgs Kungsladugård av Kronan med villkor att skogen skulle användas till parkanläggning för staden. Beslutet kom till stånd tack vare att landshövdingen greve Albert Edelsvärd några år tidigare skrivit till Kunglig Maj:t med en begäran om att få göra området till en offentlig park. De motiv som lyftes fram var framför allt de sociala behoven och sundhetsaspekten. Införlivandet av Majorna medförde att det blev fler arbetare i staden och behovet av ett närliggande grönområde ökade. I november 1874 beslutade stadsfullmäktige att en parkanläggning i Slottsskogen skulle anläggas.

Politikern Sigfried Wieselgren, som utredde frågan i början av 1870-talet framhöll vikten av att låta största delen av parken vara ”i det skick naturen gifvit densamma”. Slottsskogsstyrelsen betonade också att Slottsskogen skulle förbli en varsamt kultiverad naturpark. Parken förlades till de sydöstra delarna av Kungsladugårds ägor och innefattade fastigheterna Stora och Lilla Malmgården, med Malmgårdsängen och Trädgården som brukades av arrendatorer. Grundidéen var att parken skulle gestaltas som en ”naturligt formad park” och anpassas efter de naturliga förhållandena med den växtlighet som fanns på platsen. Stadsträdgårdsmästare C.P. Lange upprättade en plan efter vilken parken anlades. Landskapsparken, anlagd efter engelsk förebild, var under 1800-talet den rådande gestaltningsprincipen för offentliga parker. Upplevelser av olika slag skulle bjudas; slingrande promenadgångar, vackra vyer, träd och buskgrupper med plats för skugga och vila.

Med den befintliga naturen som utgångspunkt anlades parken och intentionen var att bevara och förädla de kvaliteter som området erbjöd. Utifrån denna grundidé anlades ett omfattande väg- och gångsystem, noggrant inpassat i miljön. Dammar grävdes där tidigare sumphål och träskmark legat, naturlig och befintlig växtlighet kompletterades, utsiktsplatser anordnades och djur och fåglar blev ett livfullt inslag i parken. Vidsträckta gräsmattor anlades och grupper av lövträd och enstaka träd planterades. Det inhemska ”nordiska” var vid sekelskiftet 1900 ett rådande ideal och det är lätt att ana de nationalromantiska dragen i parken och dess byggnader och inte minst i namnen; Bragehöjden, Baldershagen, Idunalunden, Valhallavägen med flera. Från början omfattade parken endast 47 hektar men vid början av 1890-talet beslutades att utöka parken till att omfatta 140 hektar.

Möjligheten till förtäring inom parken var viktig från starten. Redan vid början av 1890-talet omnämns kaféet vid Stora Dammen, först kallad Strandpaviljongen, Prippska Villan på Malmgårdskullen och två serveringspaviljonger vid musikpaviljongen, samma plats där Björngårdsvillan sedan uppfördes. Byggnaderna speglade tidens arkitektoniska formspråk och utgjorde karaktäristiska blickfång.

Djurparker är en mycket gammal företeelse, men syftet och utformningen har skiftat i takt med samhälleliga förändringar och behov. I Europa var

Slottsskogsstyrelsen

År 1874 beslutade stadsfullmäktige att Slottsskogen skulle anläggas. Samtidigt inrättades en styrelse till vilken ansvaret för parken skulle anförtros. Slottsskogsstyrelsen uppdrag innebar att samordna och leda arbetet med slottsskogens etablering, vård och underhåll.

Arbetet finansierades av staden med betydande stöd från privata donatorer. Styrelsen verkade fram till år 1941, då stadsfullmäktige beslöt att Slottsskogen skulle ingå som en del av stadens övriga allmänna planteringar och parker.

det inte ovanligt att man i offentliga parker hade djur under 1800-talet, men i Sverige var det däremot ovanligt. Slottsskogen är ett av få exempel från den tiden. Den befintliga hjorthagen kom till i slutet på 1800-talet genom en donation och tio dovhjortar importerades från England. Därefter utökades antalet djurarter i stillsam takt.

Djurgårdarna har idag ungefär samma omfattning som det första hjorthägnat och djurparken håller sig fortfarande till de ursprungliga intentionerna med djurarter från den nordiska faunan. Hägn och djurstallar har byggts om och till och Barnens Zoo har tillkommit. Den ursprungliga Hjortvaktarstugan finns kvar även om den är ombyggd, liksom det välbevarade lilla påfågelhuset.

Genom åren har en hel del mer påtagliga förändringar skett i parken samtidigt som en del områden är helt intakta. Körvägar och promenadgångar är i princip desamma sedan anläggningstiden liksom parkens växtlighet.

Nyplanteringen av träd och buskar i parken under 1870- och 80-talen tog snabbt fart och redan på 1920-talet blev det nödvändigt med en större gallring som genomfördes under ledning av Rudolf Abelin.

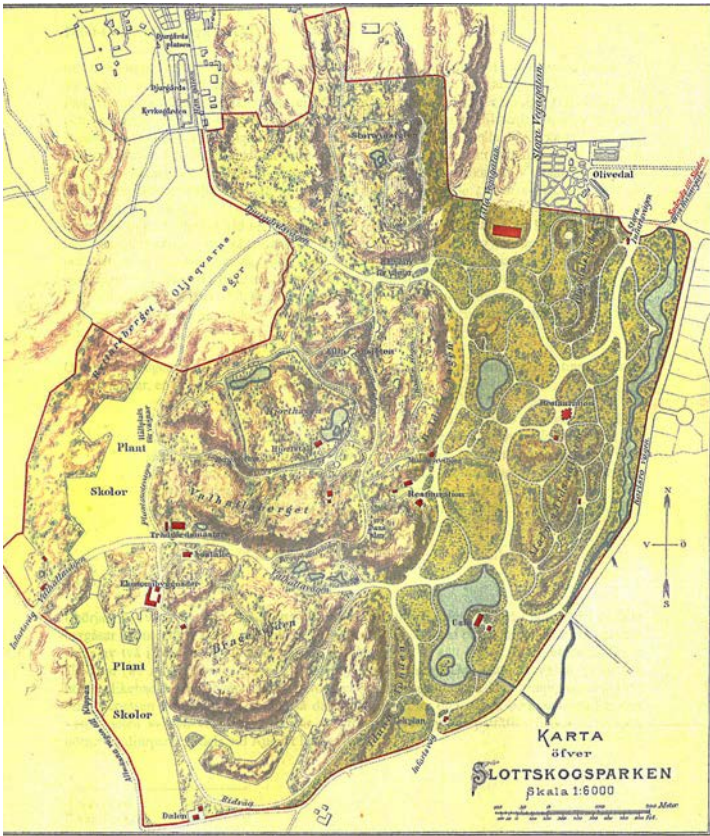
En tydlig förändring är den kraftiga igenväxningen och förbuskningen, framför allt på höjdpartierna. Igenväxningen har helt förändrat Slottsskogens ”kontur” och karaktäristiska siluetter som Vattentornet och Naturhistoriska Muséets spira syns knappt längre.

Många av parkens funktioner är desamma då som nu, till exempel finns restauranger och andra serveringar kvar, även om ingen av de ursprungliga serveringsbyggnaderna finns kvar. Andra delar som genomgått större förändringar är bland annat de tidigare tydligt markerade entrépartierna, i synnerhet den stora entrén vid Linnéplatsen som idag blivit helt öppen mot gatumiljön. I samband med omläggningen av bil- och spårvagnstrafiken på 1950-talet vid Linnéplatsen togs en stor del av entrépartiet i anspråk. Den norra delen av dammsystemet lades igen och parkens avgränsning mot stadsmiljön förändrades.

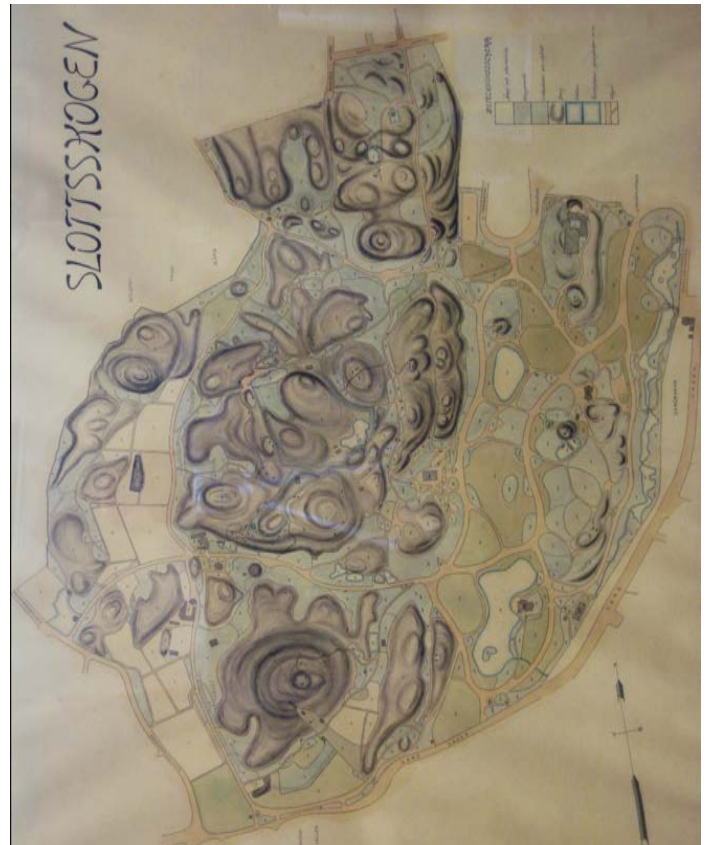
På 1940- och 50-talen blev parken ganska nersliten och den var i behov av att rustas upp. Arvid Bengtsson, som tillträtt som ny stadsträdgårdsmästare i början av 1960-talet tog tag i saken och förutom gallring och nyplantering gjordes flera nysatsningar. Djurgårdarna byggdes om och moderniserades, Barnens Zoo byggdes, lekplatsen Plikta byggdes om, Björngårdsvillan byggdes upp igen efter branden tio år tidigare, parkeringsplatser tillkom och nya gräsytor anlades i väster som en pendang till gräsmattan framför Björngårdsvillan.

Idrotten har alltid spelat en viktig roll i parken även om den till viss del har ändrat karaktär under åren. Lagspel och individuella sporter både sommar och vinter har alltid ägt rum i Slottsskogen och parken är en av stadens viktigaste platser för lekar och motion. Sedan Slottsskogsvallens tillkomst på 1920-talet sker tävlingsidrotten i huvudsak där.

De västra gräsfälten på den tidigare plantskolans mark försåg parken och staden med växter och var en stor inkomstkälla under förra sekelskiftet, har blivit stora tillgångar för friluftslivet och samtidigt gett parkens västra delar större upplevelsevärden. Tack vare att parken under Slottsskogsstyrelsens tid vårdats med respekt för den epok och grundidé som den anlades efter, är det fortfarande idag en välbevarad park med tydliga historiska drag. Kartbilder och flygfoton som beskriver kartans framväxt följer nedan;



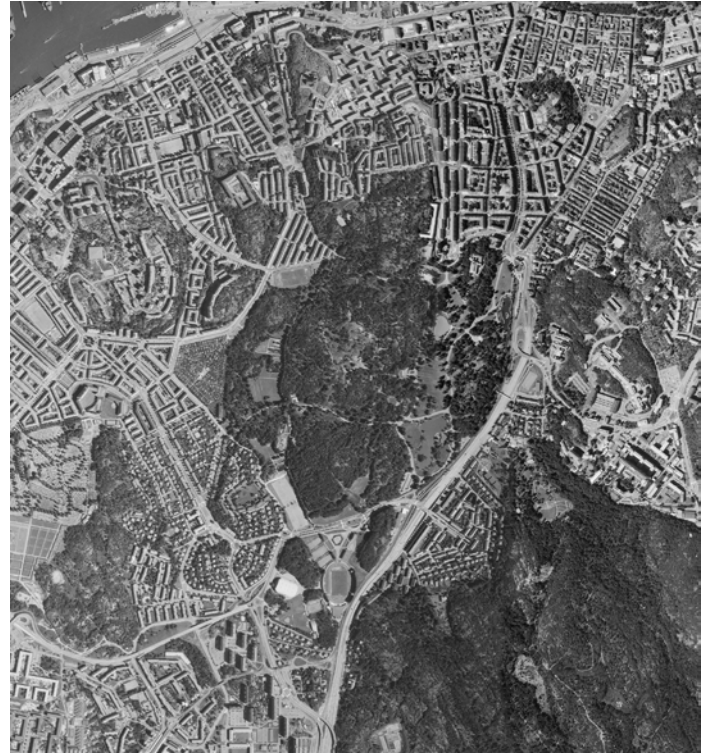
Karta från 1890.



Karta upprättad 1928-29 av Skogssällskapet. Parken är fullt utbyggd och inga av de senare reduktionerna har ännu inte ägt rum. De stora fälten i öster nyttjas fortfarande som plantskolor. Höjdpartierna är ännu mestadels trädlösa.



Karta från 1942.



Karta från 1970.

Områdets värden och kvaliteter

Kulturresevatets syfte baseras på de prioriterade bevarandevärdena.

Med prioriterade bevarandevärden avses de utpekade kultur- och naturvärden samt upplevelsevärden för rekreation och friluftsliv som ligger till grund för beslutet om kulturresevat. För varje beslut om kulturresevat bör finnas en precisering av syftet baserad på områdets prioriterade bevarandevärden. Med prioriterade menas de värden som motiverar ett skydd, det vill säga de värden som utgör skälen för beslutet.

De prioriterade bevarandevärden är:

- » Parkens historia, både samhälls- och parkhistoriskt
- » Storleken och hur parken möter staden
- » Förutsättningar för rekreation, integration, pedagogik, aktivitet, evenemang och idrott
- » Djurparken
- » Skyddsvärda byggnader, byggnadsverk och detaljer.
- » Särskilt skyddsvärda träd, ädellövskog samt dammar
- » Höga naturvärden och viktiga ekosystemtjänster samt del av en sammanhängande grönkil

Kulturhistoriska värden

Med kulturhistoriskt värde avses det värde som Slottsskogen har som historisk anläggning. Här inbegrips flera dimensioner så som trädgårdshistoriskt värde, som exempel på en historisk parkstil, och samhällshistoriskt värde, som exempel på ett stadsbyggnadsfenomen som är kopplat till industrialiseringen av Göteborg. Förutom det kulturhistoriska värdet inrymmer Slottsskogen även höga natur- och rekreationsvärden. Dessa värden är i allmänhet starkt sammanlänkade med det kulturhistoriska värdet.

Park- och samhällshistoriskt värde

Anläggandet av Slottsskogsparken på 1870-talet ingår i den våg av offentligt parkanläggande som svepte över Europas och Amerikas stora städer under 1800-talets andra hälft. Dessförinnan hade mindre parker anlagts i städerna, ofta bekostade av stadens borgare genom trädgårdssällskap eller trädgårdsföreningar. Stora, mer naturbetonade parker ansågs redan då ha ett positivt inflytande på invånarna, inte minst på den växande arbetarklass som sällan eller aldrig besökte de välordnade promenadanläggningar som skapats tidigare.

De nya parkerna utmärkte sig genom att de skulle vara stora nog att ta emot en stor del av stadens befolkning, de skulle vara mer naturbetonade än de tidigare parkerna och de skulle inbjuda till spel och lek på gräsfälten. Under inflytande av strömningarna i samhället vid denna tid kom de att få en nationalromantisk och götisk prägel. Medan de tidigare parkerna hade ett sydländskt landskap som ideal, framhävdes nu det kärva, nordiska.

Slottsskogen är den största och en av de mest välbevarade av dessa stora stadsparken i Sverige. Parken Djäkneberget i Västerås började anläggas på 1860-talet och arbetena fortsatte under hela återstoden av seklet. Denna park har med sin kärva, götiska karaktär många likheter med Slottsskogen,

men är betydligt mindre. En annan parallell är Boulognerskogen i Gävle, som under 1860-talet utvidgades till en stadspark av Slottsskogens typ. Även denna park är mindre än Slottsskogen och med färre anläggningar och attraktioner. I Stockholm anlades ingen motsvarighet till Slottsskogen – kanske för att stockholmarna hade tillgång till Kungliga Djurgården som ett stort ströv- och promenadområde. Keillers park på Hisingen är anlagd senare än Slottsskogen men i samma nationalromantiska anda. Parken överträffar i viss mån Slottsskogen i sin dramatiska granitarkitektur, men den saknar Slottsskogens rika och varierade innehåll.

Kulturhistoriskt upplevelsevärde

Parkens långa historia kommer till uttryck i de gamla grovstammiga träden, i byggnaderna från svunna tider och i detaljer i form av äldre bänkar, broar, staket och belysningsstolpar. Parkens skiftande karaktär och innehåll bjuder på ständigt varierande upplevelser från slingrande promenadgångar, vackra vyer, träd och buskgrupper med plats för skugga och vila. Dessa variationer är resultatet av skeenden vars uttryck vägleder berättelsen och genererar upplevelser av tidsdjup med kulturhistorisk förankring.

Inom parken finns flertalet välbevarade byggnader som har en direkt anknytning till parkens ursprung och användning och representerar olika perioder i parkens historia. Landskapsstugorna är exempel på traditionella byggnadstyper som bland annat förekommit i Göteborgs närhet. Landskapsstugorna innehar även värdefulla minnen från hembygdsrörelsens historia och bär materiella såväl som immateriella värden. Koloniträdgårdarna är bland Göteborgs äldsta, etablerade under 1910-talet, och kan än idag upplevas i sitt stadsbyggnadshistoriska sammanhang med anslutande miljö Kungsladugård. Idrottsanläggningen Majvallen är i bruk och har innehållsmässigt och uttrycksmässigt vidmakthållits sett till ursprungliga ändamål.

Slottsskogen är med svenska mått en unikt stor parkanläggning, som numera befinner sig mitt i staden. Parkens kulturhistoriska värden är beroende av dess utbredning, innehåll och annonsering. Landskapets formationer har alltsedan parkens instiftande utgjort förutsättningar för dess utformning. Parkens vidsträckt form i kombination med dess böljande inramning, ger långa tydliga siktlinjer och fondmotiv. Inramningen ger i motsatt riktning en betydande annonsering mot den bitvis täta staden vars tillblivelse och planering förutsatt parkens närvaro. De strukturerande uttrycken så som äldre vägsträckningar, skiftande landskapsavsnitt och vegetationstyper, präglade gröna rum och enstaka individer så som äldre byggnader och anläggningar, jämte äldre detaljer så som belysningsarmaturer, staket och stensättningar manifesterar de värden som gör parken unik och påvisar dess långa kontinuitet.

Sociala värden

Parker som Slottsskogen kan ge en förståelse och känsla för stadens historia och utveckling över tid. Parken har sedan den anlades syftat till att uppfylla och skapa flera sociala värden för stadens befolkning. Stora, mer naturbetonade parker ansågs ha ett positivt inflytande på invånarna, inte minst på den växande arbetarklass som sällan eller aldrig besökte de välordnade promenadanläggningar som skapats tidigare. De nya parkerna utmärkte sig genom att de skulle vara stora nog att ta emot en stor del av stadens befolkning, de skulle vara mer naturbetonade än de tidigare

parkerna och de skulle inbjuda till spel och lek på gräsfälten. Dessa värden återfinns också i dagens Slottsskogen.

Idag omgärdas Slottsskogen av stora barriärer, framför allt i norr och i öster där trafiklandskapen vid Linnéplatsen och Dag Hammarskjöldsleden avgränsar parken från kringliggande bebyggelse. I söder avgränsas Slottsskogen från Slottsskogsvallen av Mariebergsgatan medan den västra delen av parken är mer integrerad i bostadsområdena västerut. Trafiklandskapen runt parken påverkar tillgängligheten till Slottsskogen och upplevelsen av parkens integrering i staden runtomkring. Inuti Slottsskogen finns också vissa barriärer, som framför allt skapas av den varierade topografin.

Kulturresevatet bidrar till sociala värden som rekreation och återhämtning. Slottsskogen är en välkomnande park där det finns möjlighet för många olika typer av aktiviteter vilket lockar många olika människor. Parken fungerar som målpunkt och mötesplats för hela staden och bidrar på så vis till en mer integrerad och sammanhållen stad. Slottsskogen är en viktig utflyktsplats, upplevelsepark och plats för lek som är öppen året om och dygnet runt.

Slottsskogen är en stadspark för besökare från hela staden och för turister, men samtidigt är det en stadsdelspark och bostadsnära park för de som bor i de angränsande stadsdelarna. Slottsskogens avgränsning mot kringliggande stad har förändrats sedan parkens anläggning, från tydliga gränser och ingångar till mer flytande avgränsningar på vissa platser, framför allt i väster. Denna variationsrikedom i avgränsning samspelar med upplevelsen av parken som både stadspark och vardagsnära grönska. De närboende använder parken bland annat för vardagsmotion, promenader, lek, rekreation, sociala möten och naturupplevelser. Parkens storlek och variation gör att den kan användas på många olika sätt och möta olika sociala behov. Att parken fungerar som bostadsnära grönska är viktigt för att människor som bor i centrala staden enkelt ska kunna vistas i naturen. Särskilt viktigt är det för de som av olika anledningar kan ha svårt att ta sig längre sträckor för att besöka naturområden utanför staden. Det kan till exempel handla om äldre, barn, personer med nedsatt rörlighet eller personer som lever utan bil.

Slottsskogen har på grund av sin storlek och variation en mängd olika identiteter. Inom Slottsskogen finns en stor variation av platser med olika karaktär, vilket skapar olika identiteter inom parken. Människor kan känna sig hemma på en plats i Slottsskogen och mindre hemma på en annan, beroende på platsers olika kvaliteter och uttryck. Denna variationsrikedom är en del av Slottsskogens identitet och bidrar till att göra parken till en integrationsfrämjande och öppen plats med låga trösklar.

Parker kan ge människor en känsla av välmående, sänka stressnivåer och få människor att återhämta sig snabbare efter sjukdom. En park av Slottsskogens storlek skapar flera hälsofrämjande värden, som möjlighet till kontakt med natur och vilda djur samt platser med bättre luft- och ljudmiljö än i omkringliggande stadsmiljö. Slottsskogen är en del av en grönstruktur som möjliggör för dessa värden att finnas i centrala staden. Dessa värden är särskilt viktiga för barn då de är mer känsliga för buller och luftföroreningar än vuxna. Barns fria rörlighet påverkas också mer av miljöer med mycket trafik och otydlighet. Slottsskogen är en del av många barns uppväxtmiljö, både till vardags och som utflyktsmål, och att dessa värden finns här är därför särskilt viktigt.

Tillgänglighet

En stadspark ska vara så attraktiv att den lockar människor från hela Göteborg och ska så långt det är möjligt vara tillgänglig och användbar för alla. Parkens naturliga förutsättningar med ett kuperat landskap skapar en spännande naturmiljö som komplement till de mer plana anlagda delarna. Samtidigt medför höjdskillnaderna att tillgängligheten till stora delar av parken begränsas, särskilt för personer med svårigheter att röra sig.

För att göra Slottsskogen mer tillgänglig behöver alla typer av funktionsvariationer beaktas i planeringen. Vid ombyggnation och utveckling av parken ska målsättningen vara att platsen blir tillgänglig och användbar för alla. Det kan också behöva göras särskilda satsningar gällande tillgänglighet. Som princip ska universell utformning alltid eftersträvas, det vill säga sådan utformning att de ska kunna användas av alla i största möjliga utsträckning utan behov av anpassning eller specialutformning. Dessutom ska de framtagna riktlinjerna för möblering och utrustning för Slottsskogen följas, vilka bygger på Göteborgs stadsmiljöpolicy som är viktiga ur tillgänglighetsperspektiv. Det är viktigt att parken underhålls för att kunna upprätthålla kvalitetsnivåer och vara tillgänglig. En ren park är en trygg och välkomnande park. Den mentala tillgängligheten på en plats är tätt sammanlänkat med inkludering och trygghet. Detta perspektiv på tillgänglighet handlar om platsens identitet och koppling till delaktighet och trivsel och har stor betydelse för människors användning och upplevelse av en plats.

Tillgängligheten i Slottsskogen är överlag god med asfalterade gångvägar och tillgänglighetsanpassade toaletter. Parken är bitvis kuperad upp till djurgårdarna och där är tillgängligheten något sämre. På lekplatsen Plikta finns det olika redskap som är specifikt anpassade för personer som har en fysisk funktionsnedsättning.

Friluftsliv

Slottsskogen är en del av riksintresse för friluftsliv för Änggårdsbergen-Slottsskogen-Fässbergsdalen. Det innebär att det finns friluftsvärden av nationell betydelse och att området ska skyddas mot åtgärder som kan skada dessa värden. I Göteborg definieras friluftsliv som: utomhusaktiviteter i både naturområden och urbana miljöer, utan krav på tävling. I definitionen ingår inte bullerstörande aktiviteter eller aktiviteter som har negativ påverkan på naturvärden.

I motiveringen till beslutet om riksintresset beskrivs bland annat att Slottsskogen är en mycket välfrekventerad park med sina dammar, stora gräsytor med omväxlande trädklädda partier. Parken används för en mängd olika friluftaktiviteter som sport, friskvård, lekar, grillning, utflykter för skolor, konserter med mera, och hyser bland annat en djurpark och flera utsiktsplatser. Under förutsättningar för bevarande och utveckling av områdets värden framhålls bland annat att noggranna avvägningar behövs för utveckling av verksamheter i kanten av Slottsskogen. I en kartläggning gjord för friluftsprogrammet är Slottsskogen utpekad att inneha friluftsvärdena grön träningsarena, kulturlandskap och stadspark.

I Göteborgs stads friluftsprogram beskrivs närheten mellan bostad och naturområden vara en unik tillgång för Göteborg och att stadsmiljön och de bostadsnära parkerna blir allt viktigare för det vardagsnära friluftslivet.

Naturvärden

Biologisk mångfald definieras som ”variationsrikedomen bland levande organismer av alla ursprung, inklusive från bland annat landbaserade, marina och andra akvatiska ekosystem och de ekologiska komplex i vilka dessa organismer ingår; detta innefattar mångfald inom arter, mellan arter och av ekosystem. Biologisk mångfald är en förutsättning för allt liv på jorden. Fungerande ekosystem skyddar mot katastrofer, ger friska hav, växtpollinering och bidrar till stabilt klimat.

Naturen har en viktig roll i den växande staden. En stad behöver olika typer av gröna miljöer som kan uppfylla olika behov med ekologiska värden, ekosystemtjänster, rekreativvärden, existentiella värden, mötesplatser samt varumärke- och symbolvärden. Genom att se på naturen utifrån olika värden kan den få en mer tydlig och dynamisk roll i staden.

Slottsskogens storlek är av stor betydelse eftersom stora områden i regel är mer artrika än små. Den varierade miljön med skog, öppna platser och brynzonerna däremellan är mycket värdefull vilket många djur och växter är helt eller delvis beroende av. Slottsskogens koppling till Änggårdsbergen och Sandsjöbacka är en viktig grön kil även ur ett regionalt perspektiv. Den gröna kilen ger förutsättningar för att olika arter, exempelvis fåglar ska kunna ta sig in och ut i staden. Det sammanlagt 30 km långa naturbältet som sträcker sig från Göteborg i norr genom Mölndal och till Kungsbacka i söder kallas för Tremilaparken.

I kulturresevatet finns cirka 66 rödlistade arter. Se www.artportalen.se för vilka artfynd som har gjorts inom kulturresevatet.

Ädellövskog

Ädellövskog är en mycket artrik miljö och innehåller 56 % av alla Sveriges skogslevande rödlistade arter, trots att den enbart utgör cirka 2 % av Sveriges skogar. Många av naturvärdena i ädellövskogar är knutna till förekomsten av gamla och grova träd, död ved, betespåverkan och översvämningar. Detta är kvaliteter som är alltmer sällsynta i Sveriges skogar vilket lett till att många arter som har sin hemvist i ädellövsbestånd idag är hotade.

År 2011 inventerade Park- och naturförvaltningen Göteborgs stads ädellövskogar. Slottsskogens ädellövskog ingick i inventeringen. Totalt inventerades 109 bestånd med ädellövträd. Inventeringen visade att det finns mycket få ädellövskogar med mycket höga naturvärden i Göteborg. Endast Slottsskogen och Rya skogs ädellövskogar bedömdes vara klass 1, som är den högsta klassen.

Även områden med lägre naturvärden kan vara viktiga som spridningskorridorer mellan värdekärnor. Lokalt kan enstaka ädellövträd ha stor betydelse för den biologiska mångfalden, till exempel stads- och parkträd.

Ädellövskogarnas biologiska värden är mycket stora och att de har en särställning i bevarandet av den biologiska mångfalden.

Gamla, grova ekar och även döda eller döende träd är mycket värdefulla för den biologiska mångfalden och i Slottsskogen finns flera arter av sällsynta svampar, insekter och andra ryggradslösa djur som är beroende av denna typ av miljö. Slottsskogen är också ett värdeområde för mark- och vedlevande svampar. Mindre värdeområden för evertebrater, mossor och lavar finns också. En mängd signalarter och rödlistade svampar, främst

vedlevande arter har påträffats i området. Exempel på rödlistade tickor är ekticka (NT) och korallticka (NT).

Trädbeståndet

Slotsskogens långa historia har gett förutsättningar för träd att växa sig gamla och naturen har en lång kontinuitet vilket gett en hög biologisk mångfald. Den biologiska mångfalden är en förutsättning för de ekosystemtjänster som ger välfärd och god folkhälsa i Göteborg.

Under 2021 togs en trädvårdsplan fram för området där det framkommer att det finns över 300 gamla träd i parken som ger goda förutsättningar för den biologiska mångfalden, som livsmiljöer till fåglar, svamparter, mossar, lavar, fladdermöss och insekter.

2022 stycken träd har inventerats på individnivå och 28 trädbestånd har inventerats. Det finns totalt 39 olika trädarter och trädens vitalitet är huvudsakligen bra eftersom 88% av dem har god vitalitet. Det finns en ojämn fördelning av åldersklasserna där de vuxna träden dominerar. Trädbeståndet utgörs av 76% vuxna, 15% gamla, 8% unga träd. Det är därför viktigt att arbeta med efterträdare i området.

Djurliv

Slotsskogen har ett rikt fågelliv och cirka 40 olika fågelarter häckar regelbundet i Slotsskogen. Rörhöna, kattuggla, rödhake, gröngöling för att nämna några av fågelarterna.. Både gråtrut och mindre hackspett som också häckar i området är rödlistade, gråtrut som VU och mindre hackspett som NT.

Mindre hackspett

Den mindre hackspetten är fridlyst enligt artskyddsförordningen 4 § och dess fortplantningsmiljöer och viloplatsar får inte förstöras. Mindre hackspett lever i löv- och blandskog med förekomst av äldre lövträd, i södra Sverige särskilt ädellövträd. En annan särskilt värdefull miljö är alskog. För sin häckning är mindre hackspett helt beroende av döda eller svampangripna, rötade träd. I ett revir behöver mindre hackspetten som regel minst 40 hektar äldre lövdominerad skog inom ett cirka 200 hektar stort område. En mosaik av lind, björk, klibbal och ek är allra gynnsammast, liksom en hög andel död ved.

En minskning av populationen pågår eller förväntas ske. Minskningen avser kvalitén på artens habitat och antalet reproduktiva individer. Minskningstakten har uppgått till 25 % under de senaste 15 åren.

År 2012 inventerades lämpliga arealer kring Guldhedsdalen. Totalt bedömdes omkring 157 hektar av inventeringsområdet utgöra lämpliga miljöer för mindre hackspett varav 67 hektar som mycket lämpliga. I Slotsskogen finns 52 hektar lämpliga och mycket lämpliga miljöer.

Under 2021–2022 pågår ett projekt där lämpliga biotoper för mindre hackspett ska inventeras och kartläggas. I utvalda områden kommer det även att inventeras efter häckande mindre hackspett.

Fladdermöss

I Slottsskogen har åtta fladdermusarter observerats, Brunlångöra (NT), Sydpipistrell (VU) och Större brunfladdermus (LC) är några av arterna. Fladdermöss är ett av de äldsta djurslagen i världen och de är en ekologiskt viktig djurgrupp. Alla fladdermöss är fridlysta enligt artskyddsförordningen 4 § i Sverige. Det innebär att man varken får fänga, döda eller ens störa dem utan särskilt tillstånd. I Sverige finns 17 regelbundet förekommande fladdermusarter och av dessa är fyra uppsatta på den senaste rödlistan.

Dammarna

I Slottsskogen finns flera dammar som är viktiga för groddjur som exempelvis den rödlistade större vattensalamandern (LC). Vattenmiljöer i odlingslandskapet har minskat drastiskt som en följd av rationaliseringen som skedde inom jordbruket under 1900-talet vilket innebar en biotoputarmning med stora negativa konsekvenser för många växt- och djurarter.

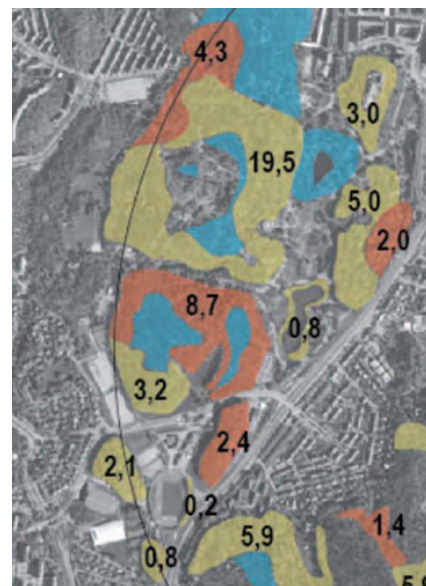
I några av dammarna förekommer fisk. Dessa är viktiga för fiskätande fåglar så som häger och storskrake. Dammarna är också mycket viktiga rast- och övervintringsmiljöer för änder. En betydande del av Västkustens gräsänder övervintrar i Slottsskogens dammar.

Ansvarsbiotoper och ansvarsarter

Ansvarsbiotoper är värdefulla naturtyper där en särskilt stor andel, minst 0,5%, av Sveriges totala utbredning finns i Göteborg. Särskild vikt har lagts på hotade naturtyper, men även på naturtyper i behov av skötsel eller övervakning och miljöer med särskilt viktig ekologisk funktion. Naturtypernas klassificering utgår från de svenska naturtyperna i det europeiska nätverket Natura 2000. Följande ansvarsbiotoper finns i Slottsskogen; dammar och småvatten, parker och alléer med gamla träd och nordlig ädellövskog.

Ansvarsarter är arter där en särskilt stor eller betydelsefull andel av Sveriges totala population finns i Göteborg och som Göteborgs stad ska ta ansvar för. Ansvarsarterna har valts ut efter olika kriterier som till exempel att ansvarsarten har en betydande del (minst 10 procent) av landets förekomster i Göteborg. Om någon av dessa arter finns i ett område där man vill förstärka mångfalden, bör åtgärderna i första hand gynna dem.

Ansvarsbiotoperna och ansvarsarter kommer att revideras under 2022.



Arealer (ha) för områdena med lämplig och mycket lämplig miljö för mindre hackspett. Rödtonade områden är mycket lämpliga miljöer och gul-tonade områden är lämpliga miljöer för häckning och födosök. Blåtonade områden är inte lämpade för häckning, men delvis för födosök. Röda punkter är ett relativt mått på frekvensen av potentiella boträd i klibbal, gula punkter är ett relativt mått på förekomsten av björkhögstubbar i respektive område (ju fler punkter, desto fler potentiella hålträd).

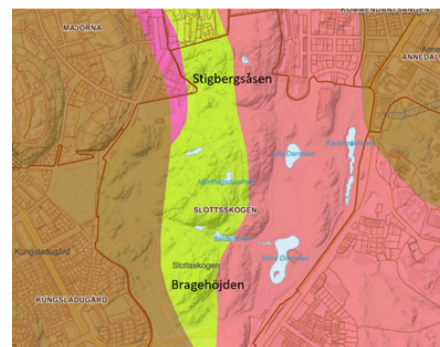
Geologiska värden

Geologin i Slottsskogen är typisk för Göteborgsområdet och Västkusten; ett sprickdalslandskap karaktäriserat av höjdparter med berg i dagen omgivet av lerfyllda svackor och dalgångar, med områden av sand och morän i anslutning till berget. Stora delar av parken ligger på Stigbergsåsen, som går från norr till söder där den avslutas med Bragehöjden.

Jordskorpan i Göteborg har till stor del skapats under den Gotiska bergskedjebildningen som inträffade för omkring 1,5–1,6 miljarder år sedan, då två kontinentalplattor krockade och tryckte upp en Himalaya-liknande bergskedja i området. Berggrunden längst i väster i Slottsskogen (brunt i figuren ovan) består av gnejsig granodiorit som har bildats under denna tid, men på ett djup så stort som två mil under de höga bergen. Därefter, för runt 1300 miljoner år sedan, trängde olika magmor in djupt nere i jordskorpan och bildade parallella stråk med bergarter som sträcker sig som i nord-sydlig riktning genom Slottsskogen. Längst i öster Slottsskogen finns den så kallade RA-graniten (rosa i figuren) som fått sitt namn på grund av förhöjd gammastrålning (naturlig radioaktivitet). I Slottsskogens mellersta del består berget av metadiorit och metagabbro (grönt i figuren), och i nordväst går Askimsgraniten (starkt rosa i figuren) som ett smalare stråk. Senare för omkring 1000 miljoner år sedan inträffade den senaste bergskedjebildningen i området (den Svekonorvegiska orogena), vilken orsakade deformationer i berggrunden inom hela sydvästra Sverige. Kännetecknande för dessa deformationer är att de alla i stort sett har nord-sydlig huvudriktning och en kraftig öst-västlig stänglighet.

Det är under och efter istiden som våra jordarter har avsatts. Leran (gul i bilden ovan) inom de flacka områdena i Slottsskogen är till största del marin lera som avsatts under istiden direkt efter isen lämnade området. Innanför Linnéplatsen och inom den södra delen av den centrala parken vilar dock ett lager med postglacial lera (ljusgul i bilden) överst, vilken har avsatts på havsbotten efter istiden när dessa områden fortfarande låg under vatten. Intill toppen av Sälldammsbacken finns ett område med morän (blå-prickig i bilden). Morän bildas när inlandsisen transporterat löst material och bitar av berget infruset i isen, som sedan avsatts som en osorterad massa. Morän är Sveriges vanligaste jordart men Göteborgstrakten kännetecknas av en påtaglig avsaknad av morän, som kan ses i figuren eftersom röd betyder berg i dagen. Sandområdena (orange-prickig i bilden) i anslutning till berget exempelvis i Azaleadalen och runt Björngårdsvillan, har avsatts närmre strandkanten i det forna havet genom att svallande vågor omlagrat morän till mer sorterade jordarter som sand och finsand.

Särskilt intressanta geologiska fenomen som finns i Slottsskogen är jättegrytor (figur ovan), som är minnesmärken från istiden. Jättegrytor är cylindriska ursvarvningar i berget som har bildats under avsmältningen av den mäktiga inlandsisen, då stora mängder smältvatten störtade ner i sprickor och vid iskanten. På grund av den stora fallhöjden kom vattnet i rotation och svarvade tillsammans med mindre block och stenar (så kallade "löpare") ut cylindriska håligheter i berggrunden. I gammal folktrö sågs dessa ha tjänat som jättarnas kokkär. I Slottsskogen finns flera jättegrytor intill varandra i Djurparkens nordvästra del, varav den största är 2,4 meter i diameter och 2,5 meter djup. Det finns även nischformade, "halva", jättegrytor i bergbranten nordväst om Stora Dammen, där den största är cirka 2 meter i diameter och cirka 4 meter djup. Dessa har bildats mellan berg och iskant.



Bergrundskarta över Slottsskogen.



Jordartskarta över Slottsskogen. Rött=berg i dagen, gult=glacial lera, ljusgult=postglacial lera, orange prickigt=postglacial sand, blå prickigt=morän. Svarta ringar markerar jättegrytor.



Jättegrytor i djurparkens nordvästra del.



"Halv" jättegryta nordväst om Stora Dammen.

Ekosystemtjänster

Naturen och dess ekosystem har utgjort grunden för allt liv på jorden i över 600 miljoner år och är en förutsättning för människans existens. Tack vare samspelet mellan växter, djur och andra levande organismer kan våra behov tillgodoses. Ekosystemen är vår levande gröna infrastruktur och är minst lika viktiga för våra samhällen som vår skapade bebyggelse och infrastruktur.

Ekosystemtjänster är alla produkter och tjänster som ekosystemen ger människan och som bidrar till vår välfärd och livskvalitet. Fungerande ekosystem som levererar ekosystemtjänster är avgörande för att kunna hantera olika utmaningar kopplade till exempelvis klimatförändringar och mark- och resursanvändning. Ekosystemen kan bidra med många funktioner och tjänster som är grundförutsättningen för vår hälsa och välfärd. Fungerande ekosystem som levererar ekosystemtjänster är också avgörande för att kunna hantera olika utmaningar kopplade till exempelvis klimatförändringar och mark- och resursanvändning.

Ekosystemtjänster är viktiga både i och utanför staden och genom att synliggöra och värdera ekosystemtjänsterna i den byggda miljön kan vi ta till vara, skapa, utveckla och stödja dessa nyttor. Människan är beroende av naturens ekosystemtjänster och hittills har vi tagit dem för givna. Boverket arbetar med ekosystemtjänster genom vägledning, verktyg och kunskapsunderlag. Senast år 2025 ska en majoritet av Sveriges kommuner integrera ekosystemtjänster i planering, byggande och förvaltning av den byggda miljön i städer och tätorter.

I den hållbara staden är ekosystemtjänster både i och utanför stadskärnan en nyckeltillgång med en mångfald av värden: miljömässiga, ekonomiska, sociala och kulturella. Urban grönska och vatten ger flerfaldigt positiva effekter på biologisk mångfald, klimatreglering och inte minst på folkhälsa och livskvalitet.

Slottsskogen förser stadens invånare och parkens besökare med många ekosystemtjänster. Exempel på ekosystemtjänster som kulturresevatet levererar är förutsättningar för fysisk aktivitet och hälsa, plats för mentalt välbefinnande, inspiration och kunskap och social interaktion (kulturella), bullerreduktion, vattenreglering och skydd mot extremväder (reglerande) samt i mindre utsträckning matproduktion i framför allt fruktlundarna (försörjande). Grundläggande för leveransen av ekosystemtjänster är den biologiska mångfald, de livsmiljöer och det ekologiska samspel som finns i parken. De värden som skapats av människor i Slottsskogen är starkt ihopkopplade med de som levereras av naturen. Byggnadernas kulturhistoriska värde är starkt kopplat till deras omgivning, och vissa av de ekosystemtjänster som naturen i parken ger är beroende av parkens historiska och befintliga anläggning, skötsel och användning.

Tabellen nedan visar en kartläggning och analys av de olika delområdena kring vilka ekosystemtjänster som dominerar där idag och vilka som bör bevaras, utvecklas och tillskapas i Slottsskogens olika delområden.

Sammanställning av ekosystemtjänster som behöver förstärkas.

Delområde	Ekosystemtjänster som behöver förstärkas	Prioriterade ekosystemtjänster
1. Centrala parken	<p>Stödjande: Biologisk mångfald</p> <p>Försörjande: Matförsörjning</p> <p>Kulturella: Kunskap och inspiration Kulturarv och identitet</p>	<p>Stödjande: Biologisk mångfald</p> <p>Kulturella: Kunskap och inspiration Kulturarv och identitet</p>
Linné (ingår ej i reservatet)	<p>Reglerande: Rening och reglering av vatten Reglering av buller Luftrening</p> <p>Kulturella: Kulturarv och identitet</p>	Samtliga identifierade
2. Malmgårdskullen	<p>Reglerande: Reglering av buller</p> <p>Kulturella: Fysisk hälsa</p>	<p>Reglerande: Reglering av buller</p>
3. Södra entrén	<p>Reglerande: Pollinering</p> <p>Kulturella: Kulturarv och identitet</p>	<p>Kulturella: Kulturarv och identitet</p>
5. Naturparken	<p>Norra delen Kulturella: Fysisk hälsa Mentalt välbefinnande Kunskap och inspiration Kulturarv och identitet</p> <p>Södra delen Kulturella: Fysisk hälsa Mentalt välbefinnande Kunskap och inspiration Kulturarv och identitet</p>	<p>Norra delen Kulturella: Fysisk hälsa Mentalt välbefinnande Kunskap och inspiration Kulturarv och identitet</p> <p>Södra delen Kulturella: Fysisk hälsa Mentalt välbefinnande Kulturarv och identitet</p>
6. Djurparken	<p>Kulturella: Fysisk hälsa Mentalt välbefinnande</p>	-
7. Norra Azaleadalen	<p>Stödjande: Biologisk mångfald Livsmiljöer</p> <p>Reglerande: Pollinering</p>	Samtliga identifierade
8. Södra Azaleadalen	<p>Kulturella: Mentalt välbefinnande Kunskap och inspiration Social interaktion Kulturarv och identitet</p>	Samtliga identifierade
9. Majvallen	-	-

Exempel på åtgärder som kan stärka respektive ekosystemtjänst

Reglerande ekosystemtjänster

Vattenhållning/utjämning och vattenrening:

- » Utveckla den biologiska mångfalden i dammar
- » Muddra dammar
- » Anlägga våtmarker
- » Stärka rening av vatten
- » Stärka upplevelsen och betydelsen av vatten
- » Anlägga växtlighet som skydd för skyfall

Bullerreduktion:

- » Undersöka bullerreducerande åtgärder mellan park och infrastruktur
- » Förstärka området med vegetation mellan park och infrastruktur

Luftrening:

- » Öka den gröna massan i parken och variera den

Pollinering:

- » Skapa ängsytter på lämpliga platser
- » Anlägga bryn på lämpliga platser
- » Plantera buskar och träd som blommar tidigt
- » Anlägga jord- och sandblottor
- » Öka mängden död ved
- » Anordna bikupor, förutsatt att tambina inte konkurrerar ut vildbina

Lokalklimat:

- » Behålla träden och säkerställa dess efterträdare

Kulturella ekosystemtjänster

- » Stärka upplevelsen av parkens historia
- » Bevara eller höja kvaliteten i parken och dess byggnader med utgångspunkt i platsers olika karaktärer och funktion
- » Värna och utveckla variationsrikedomen och kontrasterna inom reservatet
- » Utveckla kontakt och siktlinjer till den omkringliggande staden från höjderna
- » Säkerställa att de äldre platsnamnen bevaras
- » Anlägga upplevelserika motionsslingor
- » Bevara och anlägga mötesplatser med olika karaktärer.

Försörjande ekosystemtjänster

- » Öka matförsörjningen i parken, exempelvis genom att restaurangerna odlar mer av de kryddor och grönsaker de använder.

Stödjande ekosystemtjänster

- » Öka blommande växter
- » Spara stora stockar/död ved på lämpliga ställen

Prioritering mellan kulturvärden och naturvärden

I sällsynta fall förekommer det att biologiska och kulturhistoriska värden kräver olika hänsyn eller skötselåtgärder och att dessa inte kan förenas inom samma område. Utgångspunkten är att kulturhistoriska värden bör ges företräde i kulturresevat. Detta beror dock på hur höga naturvärdena är. Om kultur- och naturvärdena bedöms vara ungefär lika höga och det inte kan lösas på annat sätt bör kulturvärdena ges företräde. Om det uppkommer en sådan situation i resevatet ska resurser med kulturkompetens och naturkompetens kopplas in för att lösa frågan på bästa sätt. Om kulturvärdena behöver ges företräde kan till exempel naturvärdena kompenseras på lämpligt sätt, detta gäller även det omvända.

Historisk förändring och framtida utveckling inom resevatet – ett resonemang

Slottsskogen har sedan dess tillkomst på 1870-talet genomgått en hel del förändringar, inte minst genom att byggnader både försvunnit och tillkommit. Ändå har parken bevarat en tydlig karaktär av stadspark från 1800-talet.

Det område längst i väster som ursprungligen utgjorde plantskolor och ekonomiområde har utvecklats väsentligt sedan parkens tillkomst. Denna yta har under senare del av 1900-talet utvecklats till en lyckad pendang till det ursprungliga centrala parkrummet, och i anslutning till parkrummet, upp mot djurgårdarna ligger Azaleadalen med sin samling av azaleor. Ryggrad för hela den västra delen utgörs av en ensidig allé.

När det kommer till Slottsskogsområdets gränser har den norra, västra och södra gränsen sedan 1900-tal varit mycket tydlig. Under mitten och senare delen av 1900-talet skedde stora förändringar längs den östra gränsen, i och med de större infrastrukturprojekt som genomfördes med spårvägsdragning förbi Linnéplatsen och trafikleden Dag Hammarskjöldsleden i läget där Säröbanan tidigare var belägen. Stora delar av parkens ursprungliga värden i form av dess storlek samt den mot öster gröna och tydliga avgränsningen har här försvunnit. Linnéplatsens starka form bröts ner i och med spårdragningen och har sedan dess varit svår att kvalitativt gestalta på ett funktionellt och formmässigt sätt.

Vid Linnéplatsen och längs östra delen av parken planeras stora infrastrukturförändringar. Här behöver stor försiktighet och hänsyn tas till Slottsskogens värden samt Linnéplatsens struktur, annonsering och tillgänglighet från Linnéstaden.



Hur parken och dess innehåll har vuxit fram. Sent 1800-tal – den ursprungliga parken bestående av den öppna parken, naturparken och plantskolorna. Flytande gränser mot omgivningen, bebyggelse i norr. Tidigt 1900-tal – lek och idrott, kolonier tillkommer. Stadsbebyggelsen växer runt omkring. Den västra sidans gräns etableras och har varit relativt intakt sedan dess. Senare delen av 1900-tal – stora förändringar (infrastruktur) i öster, delar av parken med dess värden försvinner. Linnéplatsens starka form bryts ner. Idag – stora förändringar planeras åter i de östra och norra delarna.

Utvecklingstålighet

Generellt är parkens kärnområde i öster med de stora gräsytorerna känsligast för förändringar. Nya byggnader, ändrade vägsträckningar eller en förändrad ve-getationsutbredning skulle kunna få mycket stor negativ påverkan på upp-levelsen av parken som en historisk anläggning.

De typiska karaktärerna park-, skog-, och bergskaraktär, vatten, öppna ytor och koloniområdet samt relationerna och kontrasterna dem emellan är känsliga för förändring. Vidare är de gröna fonderna mot omkringliggande stad viktiga att bevara och utveckla. Likaså entréområdena och de stödjande ytorna/ ytor för aktivitet och spontanidrott.

I reservatets södra delar finns generella områden som kan utvecklas och stärka parken, på parkens villkor. Det gäller ”södra entrén” och området upp mot Villa Belparc, samt området runt Ekonomigården.



Slottsskogens olika karaktärer; Parkkaraktär, skogskaraktär, bergskaraktär, vatten, koloniträdgård och övriga öppna ytor. (Program för Slottsskogen, 2011)



Känslighet; Viktiga gröna fonder och kanter som markerar Slottsskogen gräns i mörkaste grönt, entréer och oprogrammerade ytor i gul streckad och gul heldragen linje. Tålighet; generella områden där vi kan utveckla och stärka parken, på parkens villkor och med utgångspunkt i de prioriterade bevarandevärdena (sid 15), markerat i rött.

Ett bevarande av de värden som finns inom reservatet innebär även en utveckling, en utveckling av landskapet och det byggda. Inom reservatet finns flera historiska lager som formats av spår från dess tillkomsttid, men lika viktigt av de senaste decenniernas historia. Framöver kommer nya historiska spår att framträda som baseras på en stark och tydlig grundstruktur enligt reservatets syfte.

Inom reservatet utformas tillägg och sker utveckling utifrån ett medvetet förhållningssätt till kulturlandskapets karaktärsdrag och formspråk genom att inordna sig eller på ett genomtänkt sätt bryta mot det befintliga. De historiska spåren utgör här förutsättningar för framtida förändring och tydliga gestaltungsprocesser med en hög ambitionsnivå ska eftersträvas.

All förändring som föreslås inom reservatet, även ändringar och tillbyggnader av befintlig bebyggelse måste prövas gentemot hur väl det föreslagna tillskottet passar in i de olika typer av karaktärer som finns i området. När det gäller nybyggnad eller om- och tillbyggnad av djurstallar eller andra anläggningar i djurparken behöver dessa dessutom uppfylla svensk djurskyddslagstiftning.

Som ett komplement till de för parken generella utvecklingsområdena kan utveckling av mer specifika projekt stärka parken och dess värden och ha stor betydelse för att uppnå målsättning och syfte. Dessa projekt och åtgärder återfinns i tabell 1. del C, Sammanfattning och prioritering av planerade engångsåtgärder.



Specifika projekt vilka kan ha betydelse för att uppnå målsättning och syfte, såsom genomförande av idéprojekt Entré Linné (utanför kulturresevatet, föreslås att omfattas av ny detaljplan); Idéprojekt för ny entré och hållplats Botaniska + områdena runt Villa Belparc; Entrézon Margreteberg med Bragebacken o frisbeegolfen, koppling mellan Slottsskogsparken över Margretebergsgatan till Slottsskogsvallen (delvis utanför resevatet, föreslås att omfattas av ny detaljplan); Dalens lekfält, befästa roll som oprogrammerad yta; Utsiktspunkter, siktlinjer och punktinsatser för att uppmärksamma naturparken. Arkitekttävling och vidare skissprojekt för nytt utsiktstorn samt vattentornet/ Observatoriet. Se vidare i tabell 1. del C, Sammanfattning och prioritering av planerade engångsätgärder.

Del B

Skötselområden med kvalitetsmål och åtgärder

Del B i skötselplanen inleds med en sammanfattning av de gestaltungsprinciper som i sin helhet återfinns i det gestaltungsprogram som är framtaget som en fördjupande del av skötselplanen (se organisationsbild på sidan 6). Detta följs av kvalitetsmål och skötselprinciper uppdelade efter kategorier, för de områden där skötseln avses skötas likställt över hela parken. Kapitlet avslutas med att beskriva kvalitetsmål och skötselåtgärder för de nio delområden som kulturresevatet delats in i.

Gestaltungsprinciper för Slottsskogen

Bevara och utveckla den historiska karaktären

För att uppnå syftet med kulturresevatet Slottsskogen är det viktigt att bevara och utveckla parkens historiska karaktär. Huvudkaraktärerna ska fortsatt vara slutna skogspartier där mindre platsbildningar skapar upplevelser och stora öppna gräsytor där vegetationen används för att skapa rumslighet och siktlinjer. De två huvudkaraktärerna ska bindas samman av ett väl strukturerat nät av stråk för rörelse. Formspråket i parken ska vara mjukt och organiskt.

Skapa förutsättningar för en aktiv park

För att fortsatt vara en aktiv park för alla ska flexibiliteten i parken och dess användning bevaras. I parken ska alla människor kunna trivas och hitta sin aktivitet. Slottsskogen ska förbli en plats för vardagsliv och spontana aktiviteter likväl som för tillfälliga och återkommande evenemang, små som stora. Detta kräver ytor av olika storlekar och karaktär som är flexibla både i nutid och framtid. Människors önskemål om aktiviteter varierar över tid och i Slottsskogen ska det finnas en flexibilitet för förändring av människors användande av parken.

Värna och utveckla växtlighet som grundläggande del av gestaltningen

Växterna och växtvalet är en viktig del av Slottsskogen och dess karaktärer. Växterna används både som sammanhängande enheter för att skapa karaktär och rumslighet och som enskilda objekt som skapar upplevelser och blickfång. Genom historien har den naturligt förekommande vegetationen kompletterats för att skapa olika karaktärer och rumsligheter. Både de inhemska arterna och de icke inhemska arterna har en plats i parken. Växterna i Slottsskogen ska väljas med omsorg utifrån alla sina karaktärer, färg, form, blomningstid, ljus och mörker etc.

Skapa förutsättningar för vatten både som upplevelse och funktion

Vatten är ett viktigt inslag i de flesta av Slottsskogens delområden och bidrar till att öka upplevelsevärdena och den biologiska mångfalden i parken. Vatten ska även i framtida förvaltning vara ett viktigt gestaltungs-element i Slottsskogen. Utformningen av vattnet bör anpassas efter vilka funktioner man vill nå och efter det aktuella rummets karaktär.

Stärk och förtydliga gränser och entréer

Tydliga gränser och entréer har från början varit en viktig karaktär för parken. Det är viktigt att bevara och utveckla denna karaktär. Det ska vara tydligt när man kliver in i parken och man ska uppleva kontrasten mellan den omgivande staden med sin struktur och karaktär och den mjukare, lugnare miljö som Slottsskogen erbjuder.

Skapa en sammanhängande gestaltning för små byggnader, möbler och utrustning

En sammanhållen möblering och utrustning är identitetsskapande för en plats. Genom ett konsekvent val av material, färger och former etcetera skapas en känsla av helhet och omvårdnad av platsen. En sammanhängande och väl genomarbetad gestaltning ska också genomsyra arbetet med parkens många små byggnader. Samtidigt som det ska finnas en helhetsidé för parken med ett övergripande och sammanhållande formspråk och materialval ska delområdenas egenart kunna avspeglas genom möblering, utrustning och utformning av mindre byggnader.

Bevara och utveckla det sammanhållande nätet av stråk

Slottsskogens olika rum, delområden och karaktärer binds samman av ett system av mjukt slingrande gångar av olika dignitet. Människor rör sig i och igenom Slottsskogen i olika syften och med olika hastighet. Det ska därför finnas olika typer av stråk som lämpar sig för olika rörelser, från snabba rörelser med tydliga mål till stigar där rörelsen i sig blir en upplevelse.

Säkerställ att Slottsskogen är en plats för alla

Redan vid etableringen som park var Slottsskogen tänkt att vara alla göteborgares park. Människor i olika åldrar med olika funktionsvariationer och olika intressen ska kunna finna sin plats i Slottsskogen. Det är därför viktigt att kontinuerligt arbeta med trygghet och tillgänglighetsfrågor i parken. Universell utformning bör genomsyra gestaltningen inom Slottsskogen.

Övergripande skötsel

Klippta gräsytor

Gräsytor har stor betydelse för kulturresevatet ur många aspekter. Dels för att de uppmuntrar till olika former av aktiviteter och har stora sociala värden, dels för att de bidrar till ekosystemtjänster såsom att dämpa buller, omhänderta vatten samt fungera som estetiska element.

Kvalitetsmål

- » Kulturresevatets gräsytor skall vårdas för att vara slitstarka ytor för olika former av aktivitet och rekreation samt vara en prydnad med högt estetiskt värde.
- » De klippta gräsytorerna skall alltid ge ett inbjudande och välkött intryck.

Engångsåtgärder

- » De gräsytor som inte används för aktivitet och rekreation kan med fördel omvandlas till ängsytor i syfte att främja de biologiska värdena på ytan.

Återkommande skötsel

- » Insatser vår, sommar och höst så som hjälpsädd, gödsling, djupluftning, vertikalskärning skall ske efter behov/analys.
- » Gräsytorerna ska vårdas för att vara slitstarka ytor för olika former av aktivitet.
- » Lövtuggning ska ske på gräsytorerna vid behov.

Äng

Andelen ängsmark har successivt minskat i Sverige varpå ytorna kan behöva öka för att stärka den biologiska mångfalden och särskilt gynna vilda pollinatörer. Att anlägga ängsytor i kulturresevatet på lämpliga ställen kan bidra till högre ekologiska värden men också upplevelse- och sociala värden.

Kvalitetsmål

- » Ängsytorerna ska främst stärka den biologiska mångfalden men även bidra till upplevelsevärden och pedagogiska värden i kulturresevatet.

Engångsåtgärder

- » Ängsytor ska anläggas på de ytor där det är lämpligt.

Återkommande skötsel

- » Ängsytor ska slås med skärande verktyg, en till två gånger per år, med upptag.

Träd

Se även Trädvårdsplan för Slottsskogen.

Reservatets träd är till för prydnad, rumsskapande element och skydd. Träden har mycket stor betydelse för stadens biologiska mångfald och bidrar med flera ekosystemtjänster, såsom temperaturreglering, reducering av dagvatten samt upptag av damm- och luftföroreningar.

Kvalitetsmål

- » För att säkerställa ett kvalitativt trädbestånd för kommande generationer ska åldersfördelningen mellan träden utjämnas.
- » Skötseln och tillsynen ska skapa säkra träd i god kondition, säkra funktionen och skapa för arten karaktäristiskt utseende.
- » Trädbeståndet ska främja ett rikt fågelliv med bland annat hackspettar och hålbbyggande fåglar.

Återkommande skötsel

- » Okulär besiktning sker kontinuerligt men minst en gång per år.
- » Fördjupade besiktningar ska utföras i samband med upptäckten av problem i samband med den okulära besiktningen.
- » Vid åtgärder av trädet skall alltid trädets inverkan på parken invägas samt säkerhetsrisken och trädets utveckling.
- » För samtliga träd med eget ID nummer så skall åtgärder dokumenteras. Arbetet skall utföras av personal, godkända av förvaltare av parken.

Naturmark

Naturmark omfattar de delar av kulturreseptatet som i lägre grad är anlagda. Dessa är viktiga för att främja den biologiska mångfalden. Att bevara kulturreseptatet så att det finns stora arealer av naturmark samt korridorer mellan dem är prioriterat.

Kvalitetsmål

- » I största möjliga mån skall naturmarkerna tillgängliggöras för att skapa förutsättningar för fler människor att i stadsnära miljöer uppleva naturen, leka och lära.
- » Naturvägledningen ska utvecklas i parken för den breda allmänheten och på olika vis framhäva och uppmärksamma de företeelser och värden som annars kan gå osedda förbi.

Återkommande skötsel

- » Gallring och röjning skall utföras efter behov.
- » Gallring och röjning skall alltid ske med stor omtanke på återväxten och utvecklingen av jätteträd, mångfalden av växter och vilda djur.
- » Död ved och rishögar skall sparas utan att det ser ”skräpigt” ut.
- » Besökarnas trygghet och säkerhet skall alltid beaktas.

Växtval/artval

Växt- och artval i kulturreseptatet har stor betydelse för sociala, estetiska och ekologiska värden samt är viktigt för den biologiska mångfalden.

Kvalitetsmål

- » Växt- och artval ska utgå från delområdet och platsens kulturhistoriska värden men med nutid och framtid i åtanke. Särskild hänsyn ska tas till biologisk mångfald.

Återkommande skötsel

- » Invasiva arter får inte planteras och ska kontinuerligt bekämpas.
- » Utbredningen av skadedjur ska kontinuerligt åtgärdas.

Belagd yta

Belagda ytor innefattar kulturresevatets vägar, gångvägar och trappor. Det är anlagda ytor som belagts med sand, grus, asfalt, sten, betong, tegel, trä eller liknande material.

Kvalitetsmål

- » Ytorna ska upplevas vara välvärdade för att också ge ett estetiskt värde. De belagda ytorna ska skötas för att skapa god säkerhet och tillgänglighet.
- » Vinterväghållning skall utföras med besökarens säkerhet och framkomlighet i fokus. Utförandet skall även gynna och ta hänsyn till vinterlandskapet och vinteraktiviteter.

Återkommande skötsel

- » Samtliga ytor skall skötas och underhållas efter behov.
- » Gallerbrunnar skall rensas efter behov.
- » Kantstenar skall rensas från ogräs årligen.
- » Belagda ytor skall kontinuerligt under lövfällning hållas så pass fria från löv att prioritera besökarnas säkerhet. /att besökarnas säkerhet prioriteras.

Vatten

Öppet vatten är betydande ur sociala, estetiska och ekologiska aspekter och i Slotsskogen har vattenmiljöerna historiskt varit identitetsskapande för parken. En av de första attraktionerna i parken var de anlagda dammarna där svanarna fanns, som blev en symbol för parken. Än idag bidrar vattnet till höga värden, fortsatt genom dammarna men också genom det vattenomlopp som cirkulerar i ett system genom parken. Detta system bidrar till upplevelser så som vattenspeglar men också vattenfall och anlagda bäckar.

Vattnet är särskilt viktigt för många organismer, utöver livsmiljö för fisk och fågel har många andra arter också behov av småvatten och dammar. Många insekter som bin, humlor och fjärilar nyttjar också vattensamlingar. Groddjur är beroende av mindre vatten som är fiskfria. Den naturliga utvecklingen för dammar och småvatten är att de växer igen där igenväxningen går snabbare i näringsrika vatten än i näringsfattiga. Mindre dammar behöver därmed en återkommande skötsel för att hindra igenväxning.

Kvalitetsmål

- » Kulturresevatet ska innehålla vatten i olika former som främjar sociala, estetiska och ekologiska värden. Insatser i vattenområdena skall alltid göras med stor försiktighet kring framför allt de ekologiska värdena.

Engångsåtgärder

- » En skötselbeskrivning för vattenområdena ska tas fram. Denna ska resultera i lämpliga åtgärder för förbättrad vattenkvalitet och med syfte att öka den biologiska mångfalden i dammarna.

Återkommande skötsel

- » Slätter av vattenväxter eller urgrävning av dammarna ska göras återkommande. Urgrävning av dammarna bör ske under senhösten.
- » Besiktning av livräddningsutrustning sker löpande.
- » Service av teknisk utrustning skall ske årligen.
- » Daglig tillsyn av galler, utlopp och inlopp.

Återkommande skötselåtgärder för dammar med groddjur

- » Dammen ska ha flacka kanter där vattnet snabbt värms upp. Då bildas en större yta med varmt vatten där grodor och salamandrar kan lägga sina ägg.
- » Återkommande reducera skuggande vegetation i söder så att vattenytan är solbelyst stor del av dagen.
- » För att gynna vattensalamandrar bör dammen ha en eller ett par djuphålor så att den inte torkar ut.
- » Salamandrarnas övervintringsmiljöer, som stock-, ris- eller stenhögar, bör finnas i närheten av dammen.
- » Fisk får inte sättas in i dammen.

Död ved

Död ved är en mycket viktig förutsättning för biologisk mångfald i skogsmiljöer. Den utgör livsmiljö, födokälla och skydd för ca 6 500 arter av bland annat insekter, svampar, mossor och lavar. Bristen på död ved, till följd av skogsbruk och en utbredd städivering i skogen, har lett till att många av dessa arter idag är hotade. Trädstammar och grenar som ligger i vatten spelar en viktig roll för många djur. Död ved skapar variation i bottarna och är skydd för fisk, kräftor och småkryp.

Kvalitetsmål

- » Död ved ska i största möjliga mån användas för att främja ekologiska och sociala värden med hänsyn till besökarnas upplevelse av ett välskött och fungerande kulturresevat.
- » Exempel – Det finns flera typer av död och döende ved i olika grovlekar, nedbrytningsstadier, stående, liggande och gärna solbelyst vilka är viktiga miljöer för många arters och artgruppers överlevnad.

Återkommande skötsel

- » I största möjliga mån ska träd som tas ned sparas som död ved inom resevatet. Undantag kan behöva göras ifall träden har dött till följd av smittsam sjukdom och därför behöver destrueras.

Renhållning och klottersanering

Att parken är välvårdad är en förutsättning för att besökarna ska uppleva trygghet och välbefinnande. Att hålla en hög kvalitet på renhållning och tillsyn är betydelsefullt även ur säkerhets- och tillgänglighetssynpunkt. Grundläggande funktioner i sammanhanget är renhållning och klottersanering.

I arbetet med att hålla parken ren är samspelet med besökarna och inspiration till ansvarsfulla beteenden en nyckelfråga. Det kan handla om att erbjuda och uppmuntra till skräpsortering på plats, att använda flergångsmaterial och ta ett gemensamt ansvar för att minska avfallet.

Renhållning, klottersanering och tillsyn ska utföras på samtliga ytor i parken.

Kvalitetsmål

- » Kulturresevatet skall upplevas som välstädat.
- » Besökarna ska erbjudas olika möjligheter att slänga, sortera och minska sitt avfall i samband med parkbesöket.
- » Vid evenemang i parken ska miljöaspekter kopplade till hur avfallet kan minska och tas omhand beaktas från planeringsstadiet.
- » Kulturresevatet skall vara fritt från klotter.

Engångsåtgärder

- » Ett renhållningsprogram ska tas fram. I programmet ska bland annat ingå hur besökare kan minska och omhänderta sitt avfall i samband med sitt besök.

Återkommande skötsel

- » Renhållningen och tömning av avfallskärl skall vara behovsstyrd.
- » Skräp samt främmande material och föremål ska kontinuerligt tas bort från ytan. Med skräp avses även nedfallna grenar och kvistar.
- » På lek område ägnas särskild uppmärksamhet åt att ta bort till exempel vassa föremål, djurspillning och cigarettfimpar.
- » Tillsyn ska ske kontinuerligt men framför allt i samband med städning. Med tillsyn menas visuell observation av parkens användbarhet samt rapportering av eventuella avvikelser.
- » Klottersanering ska ske omgående.

Konstobjekt och monument

Slottsskogen har ett flertal konst- och kulturarvsobjekt placerade i parken. Objekten har olika status och rör sig från utpekade monument till minnes- och kulturarvsobjekt, fontäner, och konstverk som är del av Göteborgs stads samling av offentliga konstverk.

De objekt som är kända sedan tidigare finns beskrivna i Del C, Lista över konst i Slottsskogen.

Kvalitetsmål

- » Befintlig offentlig konst, monument och kulturarvsobjekt ska bevaras och hållas i gott skick, så att förmedlandet av deras materiella och immateriella värden säkras för framtiden.
- » Framtida inriktning för tillägg av offentliga konstverk i parken ska ske i enlighet med parkens ursprungliga syfte och parkens nuvarande karaktär. Ett sådant exempel är den lekfulla inriktning som konsten generellt har i området runt lekplatsen Plikta.

- » Eventuella nya tillägg av permanenta offentliga konstverk ska följa karaktären och kontexten i det område som valts för placeringen. Nya tillägg av monument ska på grund av parkens ursprungliga syfte begränsas.

Engångsåtgärder

- » Kulturresevatets offentliga konst och bevarandevärda objekt ska inventeras och klassificeras.
- » Konstverkens infästningar och marken i anslutning till dem, inklusive anslutande gångvägar och stigar ska inventeras och åtgärdas.

Återkommande skötsel

- » Den befintliga konsten ska bevaras. Skötsel, tillsyn och underhåll utförs i enlighet med gällande förvaltningsrutin.
- » Restaurering av objekten sker utifrån behov, i enlighet med gällande förvaltningsrutin.
- » Utplaceringar sker utifrån förvaltningsrutin och involverar parkens förvaltare och förvaltare offentlig konst. Vid placering på känsliga platser även i samråd med antikvarisk kompetens.
- » Tillfälliga konstplaceringar beslutas av parkens förvaltare, i samråd med förvaltare offentlig konst, och vid placering på känsliga platser, även antikvarisk kompetens.

Kulturhistoriska lämningar

I Slottsskogen finns flera fornlämningar och i norra delen nära vattentornet finns två stenblock med skålgropar/älvkvarnar (RAÄ L1969:538, L1969:539). Hur eller vad skålgroparna har använts till har inte helt klarlagts men det finns många teorier. Skålgropar räknas vara från bronsåldern men har använts/återanvänts in i tidigt 1900-tal. I den södra delen av parken finns en stensättning (RAÄ L1969:419). Stensättningen består av sten som packats i bergsklyftorna. Det är en gravform som använts i slutet av yngre bronsålder eller äldre järnålder. Stensättningen i Slottsskogen är inte arkeologiskt undersökt. Tyvärr har ett fundament till en flaggstång gjutits i stensättningen. Nära utsiktstornet och vid Brage backe finns en boplats (RAÄ L1969:424). Boplatsen kan förmodligen fortsätta utanför det på kartan markerade området. Framförallt mot NÖ, NV och SÖ. Boplatsen upptäcktes 1915 av Georg Sarauw då bland annat ett par skivyxor plockades på platsen. Boplatsen har inte arkeologiskt undersökts. De fynd som plockats i markytan visar på att boplatsen var bebodd under äldre stenåldern.

Fornlämningar har även ett fornlämningsområde som är lagskyddat. Storleken på det bedöms av Länsstyrelsen beroende på fornlämningens art och utbredning. Såväl identifierade som okända fornlämningar har juridiskt skydd genom Kulturmiljölagen.

Runt om i Slottsskogen finns också åtta övriga kulturhistoriska lämningar som är redovisade i Riksantikvarieämbetets fornlämningsregister. En övrig kulturhistorisk lämning är en lämning som enligt praxis inte är bedömd som en lagskyddad fornlämning. I Slottsskogen består de övriga kulturhistoriska lämningarna av förutom en minnessten som är rest 1906 av sju fyndplatser. På fyndplatserna har avslag och redskap i flinta plockats. En fyndplats kan vara en del av en ännu inte konstaterad lagskyddad boplats.

Kvalitetsmål

- » Fornlämningarna och kulturhistoriska lämningar ska synliggöras, informeras om och bidra till områdets värde.

Engångsåtgärder

- » En förvaltningsplan upprättas av länsstyrelsen i samarbete med markägarna. Förvaltningsplanen ska innehålla en värdebeskrivning, gällande bestämmelser samt övergripande långsiktiga målsättningar för bland annat värdsatser, ekonomi och besöksverksamhet.

Återkommande skötsel

- » Röjning runt och underhåll av lämningar så att de väl framträder.
- » Skyltning för att uppmärksamma och informera om lämningarna.
- » Skötsel och skyltning sker i samråd med sakkunnig förvaltning inom Göteborgs Stad.
- » Se vidare i Handbok i fornminnesvård – Robert Danielsson

Byggnader och tekniska anläggningar

Kulturhistoriskt värdefull bebyggelse

Kvalitetsmål och skötselåtgärder för kulturhistoriskt särskilt värdefulla byggnader omhändertas i byggnadsvårdsplanen.

Övriga byggnader

I kulturreseptat finns ett flertal mindre byggnader utöver de som pekats ut i byggnadsvårdsplanen. Dessa är till exempel stallarna i Djurgårdarna, toaletterna som är placerade runt om i parken samt kioskbyggnaderna.

Kvalitetsmål

- » Lyft arkitekturens betydelse i all planering och allt byggande. Befintliga och tillkommande byggnader ska hålla hög arkitektonisk kvalitet, hög skötselkvalitet och utformas samt utvecklas utifrån ett medvetet förhållningssätt till kulturlandskapets karaktärsdrag och formspråk genom att inordna sig eller på ett genomtänkt sätt bryta mot det befintliga.
- » Offentliga rum i staden ska präglas av en omsorgsfull arkitektonisk gestaltning. Det ska finnas ett samspel i material och färgsättning samt en omsorgsfullt utformad ljus- och ljudmiljö så att byggnader, torg, gator och parker bildar helheter av god gestaltad livsmiljö.

Återkommande skötsel

- » Detaljerade skötselplaner återfinns i förvaltarnas specifika skötsel-dokument.

Tekniska anläggningar

Tekniska anläggningar omfattar konstruktioner såsom trappor, murkonstruktioner, broar, utkiksplatser samt unika konstruktioner som utkikstornet och Bragebacken.

Kvalitetsmål

- » Kulturresevatets tekniska anläggningar ska upplevas vara välvårdade och funktionella samt ge ett estetiskt värde. De ska skötas för att skapa god säkerhet och tillgänglighet.

Återkommande skötsel

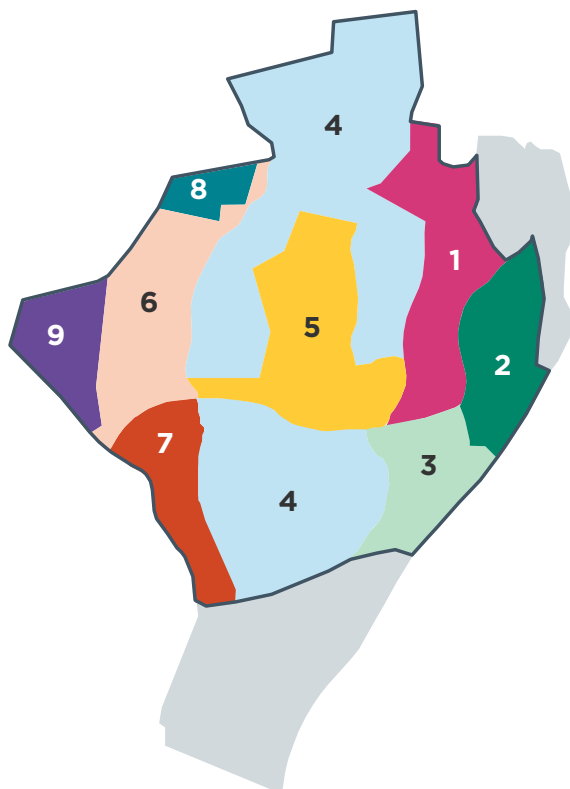
- » Detaljerade skötselanvisningar återfinns i förvaltarnas specifika skötsel-dokument.

Skötsel och kvalitetsmål - indelning i skötselområden

Kulturresevatet är indelat i 9/nio delområden. Indelningen av delområdena är geografisk och utgår även från deras kulturhistoriska kvaliteter. För varje delområde beskrivs områdets karaktär och kvaliteter samt kulturhistoriska lager. Till delområdet finns även kvalitetsmål samt skötselåtgärder definierade.

Delområdena är:

- | | | |
|---|----------------------|-----------------------|
| 1. Centrala parken
(med beskrivning av
Entré Linné-
området) | 3. Södra entrén | 7. Södra Azaleadalen |
| 2. Malmgårdskullen | 4. Naturparken | 8. Majvallen |
| | 5. Djurparken | 9. Slottsskogskolonin |
| | 6. Norra Azaleadalen | |



Delområde 1 - Centrala parken

Beskrivning

Den centrala parken är i sin helhet den bäst bevarade och kulturhistoriskt mest värdefulla delen av Slottsskogen. Här har endast få förändringar gjorts sedan sekelskiftet. Gångvägarna är utlagda med stor precision, dammarna är noga utformade och gräsytorna böljande. Det tidstypiska, nationalromantiska parkpartiet med grova stenblock och med mjuka böljande gräsytor med solitärträd och ett slingrande gångsystem är väl bevarat. Stora mattan är hjärtat i Slottsskogen och karaktäriseras av den stora öppna gräsytan med solitärträd. Gräsytan är viktig både för vila, aktivitet och evenemang. Även mattans kanter är viktiga för aktiviteter så som promenader, jogging och strosande. Skogsbrynen som omringar mattan ger en varierad upplevelse av öppet, slutet och frodig lundgrönska. Mitt på västra långsidan av brynet ligger Björngårdsvillan.

I norra delen av delområdet finns inslag av vatten i form av Lilla dammen samt den bäck som rinner mellan Stora och Lilla Dammen. Norr om lilla dammen anlades 1999 en idegranslabyrint som skapar en unik plats att upptäcka för vila och lek.



Idegranslabyrinten från 1999.

Vid Vegaplatsen finns en entré som främst vänder sig till fotgängare och cyklister men här finns också en parkeringsplats utmed Vegagatan som används av besökare till parken och till Naturhistoriska muséet. Området är ett populärt aktivitetsområde, mycket tack vare Plikta, som är Göteborgs första utflyktslekplats och en av stadens mest välbesökta lekplatser. Plikta har många spännande lekredskap som lockar flertalet målgrupper och större plats för picknick. Här finns även utegym, boulebana, pingisbord och schackbord. Med många funktioner på begränsad yta uppstår ibland trängsel. Det finns också en öppen fritidsverksamhet för utomhusaktiviteter. Pliktas grusplaner nyttjas dels av verksamheten, dels till spontanidrott.

Inom delområdet finns det totalt 29 olika trädarter där Quercus (ek) utgör 28 % av det totala beståndet, Tilia (lind) 17 % och Fagus (bok) 15 % . Det finns en ojämn fördelning av åldersklasser där de vuxna träden dominerar: trädbeståndet utgörs till 58 % vuxna träd, 33 % av gamla 9 % av unga träd.

Historik

Den dal som i dagsläget till stor del utgörs av stora mattan var tidigare ängsmark med sumpiga träsk och snår av framför allt alsumpskogar. Stora dammen (delområde Södra entrén) grävdes ut för att torrlägga omgivande mark och skapa en vattenspegel som skulle försköna parken. Senare grävdes även Lilla dammen ut i samma syfte. Kring dammarna anlades en stor gräsplan, den som numera kallas Stora mattan. Svanar och andra fåglar införskaffades och svanen blev något av Slottsskogens signum. På 1960-talet ersattes svanarna av flamingos som avyttrades kring 2010 i samband med parkens inriktning på nordiska djur.

Norr om Lilla dammen på en höjd anlades en avskild plats för ro och vila med utsikt över dammen. Smala slingrande gångar kantas av stora runda stenar som leder upp till platsen. Platsen är välbevarad med stark nationalromantisk prägel.

Björngårdsvillan, eller Stora restaurangen som den också kallades, stod klar 1905. På platsen, som gick under namnet Björnbacken, har tidigare två paviljonger och en björnbur legat. Restaurangen var uppförd i nationalromantisk stil på parkens mest centrala läge mitt framför det stora gräsfältet. Alkoholförbudet påverkade verksamheten hårt, så hårt att den hölls stängd i tio år. När den öppnade igen var den mycket populär fram till en natt 1951 då den brann ner till grunden. År 1961 stod den nuvarande Björngårdsvillan klar i en för sin tid karaktäristisk stil. Norr om området kring Björngårdsvillan låg en musikpaviljong. Denna kom från Trädgårdsföreningen 1886. Paviljongen drog mycket folk ända in på 1920-talet.

Plikta

Vid början av 1900-talet anlades vid ingången från Vegagatan en stor lekplats. Här samlades barnen från Masthugget och Majorna för att spela boll och här anordnades tävlingar och friluftslekar. Det hölls också verksamhet här om somrarna för barn som inte hade möjlighet att komma ut på landet. På 1930-talet anlades en stor plaskdamm med sittplatser runtom. Cirka 40 år senare utvidgades lekplatsen och plaskdammen lades igen med sand och blev Göteborgs största sandlåda. Idag är sandlådan ersatt med flertalet lekmöjligheter. .

Kvalitetsmål

Allmänt

- » Det nationalromantiska draget ska bevaras och förstärkas. Detta kan exempelvis ske genom planteringarnas utformning eller genom gångvägarnas restaurering.
- » August Kobbs plats ska vara en historisk plats att upptäcka och området ska utgöra en tydlig informationshubb.
- » Brynzonerna ska bidra till en varierad upplevelse genom växtlighet. Även i övrigt inom delområdet kan växtligheten kompletteras med träd, solitärbuskar och buskage med 1800-talet som förebild.
- » Nuvarande karaktär ska behållas runt Lilla dammen.

Gräs- och rekreationsytor

- » Stora mattan ska hållas öppen med enstaka solitärträd, för att ge utrymme för aktiviteter av alla de slag.
- » När nya gångvägar anläggs ska de ges ett tidstypiskt utseende med långa mjuka kurvor.

Björngårdsvillan och friluftsteatern

- » Björngårdsvillan med omnejd ska upplevas som en naturlig del av parken.
- » Området runt villan ska vara en av flera målpunkter för aktivitet och evenemang i parken.
- » Kopplingen mellan Björngårdsvillan med omnejd och djurgårdarna respektive Stora Mattan ska stärkas.
- » Friluftsteatern ska vara en stark och funktionell målpunkt med ett rikt programutbud som lockar olika målgrupper.

Lilla dammen och bäcken

- » Lilla dammen ska vara en plats för kulturhistoriska, ekologiska och upplevelsevärden.
- » Strandzonerna ska ha höga biologiska värden genom exempelvis varierad utformning.
- » I dammarna ska förutsättningar stärkas för att grodor och salamandrar ska trivas.
- » Bäcken och cortenrännans funktioner ska bevaras och upprätthållas.

Idegranslabyrinten

- » Idegranslabyrinten ska hålla en hög kvalitet för att kunna tillgodose dess funktion som plats för lek och vila.

Plikta

- » Plikta ska vara en av Göteborgs mest innehållsrika och varierade lekplatser med bemanning. Lekplatsen ska locka göteborgare från hela staden och andra besökare. Plikta ska erbjuda variation och lekmöjligheter för barn och medföljande med olika bakgrund och förutsättningar.
- » Plats för Plikta att kunna utvecklas och utöka lekområdena ska möjliggöras.
- » Pliktas verksamhet ska utvecklas i samklang med parkens utomhuspedagogiska verksamhet där de ekologiska och sociala värdena står i fokus.
- » Träden ska vara en viktig del av lekplatsen och bidra med både lekvärden, skugga och andra ekosystemtjänster. Träden på Plikta ska bevaras och skötas så att de behåller sin vitalitet. När Plikta utökas bör nya träd planteras.

Engångsätgärder

Allmänt

- » Genvägen över stora mattan ska omgestaltas i linje med parkens övrigt mjukt slingrande gångstruktur.
- » Vid brynzonerna mot naturparken ska flora som gynnar pollinatörer planteras, till exempel ängsväxter eller perennplanteringar.

Entréområde

- » Entréområdet vid Vegagatan ska kompletteras med tydlig informationsplats.
- » Entréområdet vid August Kobbs plats ska kompletteras med tydlig informationsplats.

Gräs och rekreation

- » Platsen för firande av valborg och midsommar ska omgestaltas för att bli mer funktionell och integreras på stora mattan.
- » Scenplatsen på stora mattan ska genomgå en funktionell upprustning för att möjliggöra för evenemang och aktivering.
- » Ytan där EM-bäcken mynnar ut ska renoveras för att bättre kunna omhänderta dagvatten.

Området runt Björngårdsvillan

- » En förstudie för hur området runt Björngårdsvillan, inklusive teatern, kan utvecklas och restaureras ska tas fram.

Lilla dammen och bäcken

- » Strandzonen skall renoveras och kompletteras med väl valda växter utifrån ekologiska värden.
- » Vattenfallen ner till lilla dammen ska renoveras.
- » Rhododendronpartiet norr om lilla dammen ska kompletteringsplanteras.

Träden

- » Parkträden på stora mattan har utsatts för kompaktering genom åren och ska revitaliseras.

Idegranslabyrinten

- » Labyrinten skall kompletteringsplanteras.

Plikta

- » En förstudie för hur Plikta ska utvecklas ska tas fram.

Återkommande skötsel

Allmänt

- » Detaljerade skötselanvisningar för delområdet finns beskrivna i förvaltarnas egna skötseldokument.
- » Bergsväggen vid August Kobbs plats rensas på vegetation vid behov.

Gräs- och rekreationsytor

- » Efter evenemang skall gräsytorna återställas omgående.

Lilla dammen och bäcken

- » Dammen och bäcken ska röjas och grävas ur kontinuerligt för att undvika igenväxning.

Idegranslabyrinten

- » Konstverket i mitten av labyrinten ska rengöras ett par gånger per år.
- » Idegranshäckarna ska klippas utefter bestämd profil.

Entré Linné (ingår ej i kulturresevatet)

Beskrivning

Vid Linnéplatsens entré till Slottsskogen möter stenstaden parken. Linnéplatsens entré är huvudentrén till parken och här passerar ett stort antal människor dagligen. Den nordöstra delen av området utgörs av en plan, klippt gräsyta med solitärträd och angränsar till det spårvägsområde som möter Dag Hammarskjöldsleden i öster. Utmed spårvägen finns också bangolf med en servering. På vår och sommar är gräsytan populär som mötesplats, picknick- och vistelseyta.

Berget upp mot Naturhistoriska muséet bildar en brant trädbeklädd vägg åt väster. Från entrén leder trappor upp till muséet. Branterna upp till muséet domineras av äldre ekskog med flera skyddsvärda träd, den norra delen domineras av något yngre ekskog. Idag har träden på sluttningen vuxit sig höga och idag skymms Naturhistoriska bakom grönskan. På håll syns spiran som sticker upp ovanför grönskan.

Trädbeståndet vid muséet har en ojämn åldersfördelning. Beståndet består till 83% av vuxna träd, 15% gamla och 2 % unga träd.

Historik

Den viktigaste entrén till parken är och har alltid varit från Linnéplatsen. Entrén var från början väl markerad och flankerad av grindstolpar med stora grindar, tillverkade av kraftiga och knotiga ekgrenar. Det var en bred grindöppning för körvägen och två dubbla sidogrindar för promenadgångarna. Innanför öppnade sig parkens gräsytor omgivna av träd och buskgrupper vilket skapade en tät rumslighet. Strax efter sekelskiftet 1900 var Linnégatan helt utbyggd och Linnéplatsen anlagd och parken fick en värdig anslutning till staden. Parkentrén blev en ståtlig slutpunkt för den storslagna esplanad som Linnégatan utgjorde och en spårvägslinje drogs fram till parkentrén. Strax innanför grindarna låg en vaktstuga som uppfördes i slutet av 1870-talet.

Grindarna togs bort 1928 och sedan dess har det saknats en markerad entré till parken. Parkvaktstugan fanns kvar fram till 1961 men revs i samband med omläggningen av spårvägen.



Den gamla Djupedalsbäcken som rann i sänkan mellan Malmgårdskullen och Annedalsberget införlivades med parken i början av 1890-talet. Vattensamlingarna muddrades då upp och utvidgades så att ett långt sammanhängande dammsystem bildades som fick namnet Karlsrodammarna. En mängd olika simfåglar flyttade in och dammarna blev snart en av de stora attraktionerna i parken.

År 1910 fattades ett beslut om att Naturhistoriska museet, som tidigare legat i Ostindiska huset, skulle få en ny byggnad placerad på Olivedalshöjden i Slottsskogen. Byggnaden som ritades av arkitekt Ernst Thorulf i nationalromantisk stil, var färdig 1923. Parken fick därmed ett nytt och påtagligt riktmärke, museets tak och tornspira blev ett blickfång från stora delar av staden.

Området är till stor del förändrat och många av de kulturhistoriska värdena har gått förlorade. Framför allt som konsekvens av omläggningen av bil- och spårvägstrafiken på 1960-talet. Omläggningen innebar ett minskat omfång av entréområdet där avgränsningen mot norr och öster i form av staket eller tät grönska togs bort, inklusive vaktstugan och de karaktäristiska grindarna. En konsekvens av spårvägen blev också att norra delen av Karlsrodammarna lades igen. Den omgivning med en skärm av vegetation som tidigare fanns försvann därmed och idag är det helt öppet mot Linnéplatsens trafikområden, utan tydliga gränser.

Den idag raka vägen som leder från entrén in i parken ledde förr i en krökt sträckning. Många karaktäristiska och tidstypiska element i form av till exempel grindstolpar, möblering har också försvunnit. I stället har nya aktiviteter tillkommit, exempelvis bangolfen med tillhörande restaurangbyggnad. Ett viktigt kulturhistoriskt värde som finns kvar i området är de stora träden och gräsytorerna, med sin karaktär av storslagenhet.

Målsättning för området

Allmänt

- » Delområdet ska ha en tydlig karaktär av 1800-tals stadspark med anlagda dammar, klippta, böljande gräsfält och stora träd med breda, mjukt böljande parkvägar.
- » Avgränsningen mot den östra delen av området, mot spårvägen, ska stärkas genom grönska.
- » Siktstråk från park till övrig stad ska tas särskild hänsyn till och befintliga ska värnas.

Entréområdet

- » Historiskt har Linnéplatsen fungerat som Slottsskogens förrum och varit en övergång mellan stenstaden och parken. Linnéplatsen ska möta parken med en öppen hårdgjord yta med inslag av träd och grönska.
- » Entrén ska vara en väl gestaltad, tydlig och välkomnande plats.
- » Entrérummet ska utgöras av ett mjukt format rum som följer Linnéplatsens ursprungliga cirkelform med en samlande funktion och inbjudande utformning. Entrépassagen centralt i entrérummet är tydlig och lockar besökare in i parken.
- » Vid entrén ska det finnas tydliga informationsplatser som leder vidare in i parken och tillgängliga mötes- och sittplatser.

Linnédammen

- » Dammen ska vara en inbjudande plats att kunna vistas vid.

Gräs- och rekreationsytor

- » De stora öppna gräsytorna ska vara en målpunkt i parken och inbjuda till sociala möten, vistelse och aktiviteter.

Naturhistoriska museet

- » Naturhistoriska museet ska ha en tydlig koppling till Linnéplatsen och det ska vara enkelt att hitta dit.
- » Branterna kring Naturhistoriska museet ska främja fågellivet, bland annat för hackspettar och hålbbyggande fåglar samt ge goda förutsättningar för vedlevande skalbaggar och svampar.

Delområde 2 - Malmgårdskullen

Beskrivning

Malmgårdskullen består av ett lövskogsbevuxet bergsparti med flera kullar samt delar av Karlsrodammarna. Dag Hammarskjöldsleden angränsar till delområdet i öster och centrala parkytan angränsar i väster. Högst upp på kullen finns Smålandsstugan med tillhörande trädgård och klockstapel. Här finns också en friluftskyrka som ger möjlighet till ceremonier och vila och återhämtning. I norra delen ligger Gräfsnäsgården med tillhörande dansbana. På kullen finns ytterligare två landskapsstugor, Dalslandsstugan och Hallandsgården. Till delområdet hör även den gamla polisvakten som ligger nedanför kullen åt väster. Malmgårdskullen delvis avskilda karaktär är skapar möjlighet för avkoppling och lugn och ro, som kontrast till parkens mera livliga områden.

Landskapsstugorna, friluftskyrkan och de smala promenadvägarna är idag viktiga kulturhistoriska inslag i Slottsskogen. Stugorna visar dels på svensk byggnadstradition och dels på samhällsutvecklingen där det stora hembygdsintresset som växte fram i början av 1900-talet utgör en del.

Trädsnittet består huvudsakligen av blandlövskog i varierande ålder. I öster mot gräsytan finns ett äldre bokbestånd och i norra delen ett äldre ekbestånd. Ek utgör 23% av det totala trädbeståndet. Det finns en ojämn fördelning av åldersklasser där vuxna och gamla träd dominerar: vuxna träd 49%, gamla 46% och 5% unga träd.

Historik

Malmgårdskullen har fått sitt namn efter landeriet "Stora Malmgården" som tidigare fanns på platsen. Anläggningen av parken på Malmgårdskullen startade tidigt och redan 1879 fanns där ett nät av smala promenadvägar. Dessa gångar har fortfarande till stor del kvar sin ursprungliga sträckning.

I början av 1890-talet byggdes de första serveringarna i parken, en av dem var "Prippska paviljongen" senare även kallad Malmgårdsvillan. Byggnaden uppfördes till industriutställningen på Heden 1891 och flyttades följande år till Slottsskogen och Malmgårdskullen. Där placerades den på Malmgårdens gamla tomt, ungefär där Gräfsnäsgården numera ligger. Paviljongen byggdes till med en bred veranda och under sommarhalvåret hade man uteservering med musikunderhållning. År 1909 blev det utskänkingsförbud i Slottsskogen och Prippska villan/Malmgårdsvillan blev



nykterhetsrestaurang. Under 1904–1935 hade ”Sällskapet för Friluftsläkar” sin verksamhet i Malmgårdsvillan. Målet med verksamheten var att väcka ”de ungas håg för lek i det fria” och de lånade ut lek- och idrottsredskap till besökarna i parken. Något som idag lever kvar genom Pliktas och fritidsbankens verksamhet. Malmgårdsvillan var under många år även en populär plats för musik och sång. Villan revs 1935.

Landskapsstugorna

Vid slutet av 1800-talet växte sig hembygdsrörelsen stark. Intresset för de olika landskapen med sina traditioner och dess bebyggelse ökade. Man började värna om sitt ursprung och sina traditioner och landskapsgillen startades i de större städerna.

Smålandsstugan

År 1905 köpte Smålands Gille en gammal gård på auktion som flyttades till Slottsskogen. Smålandsstugan från 1750 var den första av landskapsstugorna som uppfördes på Malmgårdskullen för att användas som ”gillestuga”. Stugan var bebodd fram till 1965 och under den tiden fanns också djur på gården. Till gården hör ett visthus från 1632 och en klockstapel från Stockaryd i Småland, hitflyttad 1910.

Dalslandsstugan

Dalslandsstugan flyttades 1936 till Slottsskogen från gården Högen i Steneby socken av Dalslands Gille. Stugan fungerar som hembygdsgård med öppet hus och visningar för allmänheten.

Hallandsgården

År 1946 flyttades nästa stuga från Halland till Malmgårdskullen, en så kallad Hallandslänga. Det var Hallands Gille som genomförde köp och flytt av stugan. Stugan fungerar som hembygdsgård med öppet hus och visningar för allmänheten.

Nära Hallandsgården finns ett monument rest över scoutrörelsens grundare i Sverige, Ebbe Lieberath. ”Scoutmonumentet” (1959) är en plats tillägnad scoutrörelsen och aktiveras i olika sammanhang.

Gräfsnäsgården

Gräfsnäsgården användes ursprungligen som förvaltarbostad till Gräfsnäs slott som ligger i Västergötland. Gården är den sista av stugorna som flyttades till Malmgårdskullen. Den uppfördes 1968 på samma plats som Malmgårdsvillan tidigare legat. 1968 byggdes Gräfsnäsgårdens Annex utifrån att verksamhetens behov växte sig större. Intilliggande dansbana byggdes 1997.

Polisvakten/fd polisstationen

Slottsskogen hade en egen polisstation som byggdes 1905 och var i bruk fram till 1950-talet. Den var bemannad dygnet runt. Byggnaden används av Göteborgs polismäns pensionärsförening sedan lång tid tillbaka som ibland genomför visningar för allmänheten. Polisvakten är en av parkens mest välbevarade byggnader från äldre tid.

Karlsrodammarna

Karlsrodammarna avgränsar parken i öster. Över de smalaste partierna fanns tidigare två välvda broar med räcken av knotiga ekgrenar som ledde

promenadvägen över på östra sidan av dammarna. Dammarna blev den första attraktionen i parken. När spårvägen och Dag Hammarskjöldsleden anlades togs en del av parken i anspråk, vilket gjorde att promenadvägen öster om dammarna försvann.

1961, i samband med byggnation av Annedalsmotet, uppfördes en gång- och cykelbro över leden för att skapa en förbindelse mellan Slottsskogen och Änggården, bron finns fortfarande kvar och är en viktig länk mellan Slottsskogen och Änggården.

Kvalitetsmål

Allmänt

- » Området ska vara en levande del av Slottsskogen och användas både till vardags och utflykt. Längs slingrande stigar ska man kunna hitta sin egen plats för ro och stillhet.
- » Kullen ska vara väl integrerad i övriga parken med tydlig information kring dess kvaliteter.
- » Kullen ska bestå av flerskiktad blandlövskog, slingrade gångvägar, landskapsträdgårdar och öppna gräsytor.

Landskapsstugorna

- » Landskapsstugorna, gamla polisvakten och friluftskyrkan ska framträda tydligt på kullen.
- » De direkta omgivningarna kring landskapsstugorna ska genom landskapsträdgårdar stärka upplevelsen av de kulturhistoriska kvaliteterna.
- » Landskapsstugorna ska uppmuntras till att erbjuda öppna aktiviteter.

Träden

- » Malmgårdskullen ska skötas för att ha ett rikt fågelliv med bland annat hackspettar och hålbbyggande fåglar.
- » Kullen ska ha goda förutsättningar för vedlevande skalbaggar och svampar och vara bra uppväxt- och övervintringsmiljöer för grodor och salamandrar.

Karlsroddammarna

- » Karlsroddammarna ska vara en inbjudande plats att kunna vistas vid.

Östra delen

- » Den östra delen av området ska fortsatt vara ett lummigt stråk att cykla och promenera genom och avgränsningen mot Dag Hammarskjöldsleden ska stärkas genom grönska.

Engångsätgärder

Allmänt

- » I den västra delen ska en brynzon skapas där det är lämpligt som framförallt gynnar pollinatörer.
- » Belysningen i området ska besiktigas och kompletteras.
- » De befintliga promenadsslingorna ska kompletteras med informationsskyltar som bland annat berättar om landskapsstugorna och dess historia.



Landskapsstugorna

- » Runt landskapsstugorna ska trädgårdsmiljöer anläggas med bland annat tids- och landskapstypiska växter.

Karlsrodammarna

- » Utredda om den kulverterade bäcken söder om Karlsrodammarna kan öppnas upp till våtmark.

Östra delen

- » Skyltningen för övergången till Änggården skall förbättras.
- » Grönskan mot spårvägen ska förstärkas av klätterväxter, buskar och träd som planteras längs staketet.

Återkommande skötsel

Allmänt

- » Detaljerade skötselanvisningar för delområdet finns beskrivna i förvaltarnas egna skötseldokument.
- » Gångvägarna och gräsytorerna ska sköts så de behåller sin ursprungliga storlek och sträckning.
- » Runt landskapsstugorna, gamla polisvakten och friluftskyrkan ska det regelbundet röjas så de tydligt framträder på kullen.
- » Slänten mot gång- och cykelvägarna längs Karlsrodammen ska hållas välskött med regelbunden slätter och gallring.

Landskapsstugorna

- » Trädgårdarna runt landskapsstugorna ska skötas genom vår- och höstjobb såsom gödsling, beskärning, nedklippning av fjolårets perenner samt ogrärensning vid behov.

Träden

- » Selektiv röjning och gallring ska ske regelbundet för att skapa och upprätthålla siktlinjer på lämpliga ställen där det inte finns höga naturvärden.

Delområde 3 – Södra entrén

Beskrivning

Södra entrén nyttjas i dagsläget till största del av parkens bilburna besökare och besökare med kollektivtrafik. Vid större evenemang stängs parkeringsplatserna av och används som uppställningsplatser. Intill spårvagnshållplatsen Botaniska trädgården ligger en gammal parkvaktstuga. Huset ligger inbäddat i grönska och omsluts av en trädgård med relativt stora träd.

Inom delområdet finns den välbesökta restaurangen Villa Belparc. Denna fungerar som en målpunkt i parken.

De klippta gräsytorerna i områdets norra del används för både aktiviteter och vila. Längs dammens västra sida ges möjlighet till vattenkontakt med en strandnära stig och en brygga. I dammen finns en fontän som är igång under säsong.



Trädbeståndet inom området består av en ojämn fördelning av åldersklasser där de vuxna träden dominerar: vuxna träd 82 %, gamla 6 % och unga träd 12 %.

Dag Hammarskjöldsleden, väster om delområdet, planeras att på sikt omvandlas till en boulevard där möjlighet ska ges att i större utsträckning röra sig i öst-västlig riktning än i dag. En hållplatsflytt av Botaniska trädgårdens hållplats planeras i samband till ett nytt läge i höjd med Botaniska trädgårdens entré.

Historik

Vid södra entrén fanns grindar med samma utförande som grindarna vid Linnéplatsen och grindarna vid Vegagatan. Parkvaktstugan byggdes år 1880 efter samma modell som den vid Linnéplatsen. Stugan är en av de mest välbevarade byggnaderna från parkens anläggningstid.

Vid Stora dammens östra kant låg den första av parkens restauranger, Vinterpaviljongen, som år 1909 övergick till att bli nykterhetsrestaurang under namnet Vita Bandet. År 1937 ersattes den av en funkisbyggnad som fortfarande drivs som restaurang men som nu går under namnet Villa Belparc.

Ytterligare ett litet utskänkingsställe fanns vid Stora dammen. Det var en liten paviljong som kallades för "Cloettan" som uppfördes till industriutställningen 1891 och senare flyttades till Slottsskogen. Byggnaden försvann någon gång efter 1920-talet då den flyttades till Budskär som sommarbostad.

Mellan entrén vid Margreetebergsgatan och Bragehöjden i väster anlades tidigt en lekplan, Lilla lekfältet. Väster om denna låg Idunalunden som på 1940-talet beskrevs som en av Slottsskogens allra vackraste lövskogsdungar med ek och hassel. Vid mitten av 1960-talet ökade behovet av parkeringsplatser. Lekfältet och en del av Idunalunden togs därför i anspråk för att tillgodose behovet av parkering. Området fungerar som parkeringsplats även idag.

Det har skett ett flertal förändringar under 1900-talet och området har i viss mån fått annan karaktär jämfört med när parken anlades, med följd att vissa kvaliteter gått förlorade såsom lekplanen, entréfunktion och Idunalunden.

2017 anlades EM-bäcken som utvecklades ur ett vattenhinder vid Rytar-EM.

Kvalitetsmål

Allmänt

- » Södra entrén ska ha en tydlig karaktär av 1800-tals stadspark med anlagda dammar, klippta och böljande gräsfält och stora träd och breda, mjukt slingrande parkvägar.

Entréområdet

- » Vid entrén ska det finnas tydliga informationsplatser som leder besökare vidare in i parken. Vid entrén ska finnas fler tillgängliga mötes- och sittplatser.

Gräs- och rekreationsytor

- » Gräsmattan väster om dammen ska inbjuda till aktiviteter såsom lek, vila, solning och picknick.

Stora dammen och EM-bäcken

- » Stora dammen och EM-bäcken ska vara tillgängliga och inbjudande platser att vistas vid.
- » I dammarna skapas förutsättningar för att grodor och salamandrar ska trivas.

Villa Belparc med omgivning

- » Villa Belparc med dess omgivning ska vara välintegrerad i parken med allmänhetens tillgång till områdets kvaliteter i fokus.

Parkeringsplatser

- » Parkeringen ska ha en grön och tilltalande utformning.
- » Parkering, pollare och nödvändiga funktioner ska följa kulturresevatets övriga gestaltning.
- » Parkeringen ska fortsatt fungera som en viktig del för stora evenemang i kulturresevatet.

Engångsåtgärder

Allmänt

- » En förstudie för Södra entrén med omnejd ska tas fram i syfte att tydliggöra funktioner och höja kvaliteten. I studien ska ingå hur nytt hållplatsläge för Botaniska trädgården kan förhålla sig till parken samt hur ett tidigt möte med djurparken kan erbjudas.

Entréområdet

- » Ett tydligt entréområde ska anordnas söder om dammen och kompletteras med två informationsplatser – en öster om Villa Belparc och en vid Söldammsbackens fot, August Kobbs plats.
- » Informationsskylt ska sättas upp vid stora parkeringen.

Stora dammen

- » Staketet runt Stora dammen ska delvis tas ner.
- » I förstudien kring södra entrén ska det undersökas hur vistelsevärden och ekologiska värden kring och i dammen kan stärkas.
- » Fontänen i stora dammen ska ersättas.

Villa Belparc

- » En förstudie för Villa Belparc ska tas fram.
- » Träd som skymmer Villa Belparc ska beskäras.

Hållplats Botaniska trädgården

- » Om spårvagnshållplatsen flyttas ska parkens gräns längs det gamla hållplatsläget förstärkas med vegetation.

Återkommande skötsel

Allmänt

- » Detaljerade skötselanvisningar för delområdet finns beskrivna i förvaltarnas egna skötseldokument.

Entréområdet

- » Efter evenemang skall gräsytorna återställas omgående.

Stora dammen

- » Fontänen i stora dammen sköts i enlighet med gällande förvaltningsrutin.

Delområde 4 - Naturparken

Beskrivning

Delområdet består till stor del av den stora bergsrygg som löper i nord-sydlig riktning genom hela parken. Två väst-östliga dalgångar, eller raviner, skär igenom bergspartiet och mellan dem ligger de tre höjderna, Masthuggsberget med Stora utsikten samt Hjorthagen och Bragehöjden. Delområdet sträcker sig från Masthugget i norr till Margretebergsgatan i söder. Här finns ett vattentorn som bland annat fungerar som utsiktsplats samt ett observatorium där verksamhet pågår än idag.

I enlighet med tidens ideal gestaltades Slottsskogen som en ”naturligt formad park”. Den anpassades efter naturliga förhållanden och med den växtlighet som rådde på platsen. Det är tongivande inte minst för den del som vi kallar naturparken och viktigast ur biologisk synvinkel är dess bestånd av gamla lövträd särskilt ek. Området är också viktigt för det vilda djurlivet. Här finns möjlighet att mitt i staden få syn på både rådjur, räv, hare och orm. Här kan man också ta del av geologisk historia i form av jättegrytor.

I den norra delen ligger Ödledammen, ett utflyktsmål för bland annat skolor i området. Lite längre västerut finns en mindre lekplats, främst använd av närboende. I nordöst, där kulturresevatet möter gamla Masthugget finns plats för odling av närboende samt öppna platser bestående av gräsytor och en grusplan.

I södra delen finns också en frisbeegolfbana. Ibland genomförs större konserter på en tillfällig scen som vänder sig upp mot backen.

På höjdpartierna dominerar tall, ek, björk och rönn. I områdets norra del finns rester av en gammal oxellund. Några ekbestånd finns insprängda i det i övrigt flerskiktade blandbeståndet. Det finns inom norra området totalt 18 olika trädarter där Sorbus (oxel) utgör 27% av det totala beståndet, Fagus (bok) 13 % och Quercus (ek) 12 %. Det finns en ojämn fördelning av åldersklasser där de vuxna träden dominerar: vuxna träd 86 %, gamla 13 %, unga 1 % träd. I södra naturparken finns det totalt 17 olika trädarter där Quercus (ek) utgör 37% av det totala beståndet, Betula (björk) 11 % och Acer (lönn) 9%. Även i den södra delen dominerar de vuxna träden.

Historik

Höjderna var till största delen helt kala innan parken anlades på grund av bland annat tidigare avverkning och beten. Slottsskogsstyrelsen menade att eftersom berget syntes över hela staden skulle det bli vackrare om det



pryddes med träd och buskar. Massor med jord kördes upp på bergen, bland annat den jord som grävdes upp ur dammarna, och träd och buskar planterades. Avsikten var inte att helt täcka bergknallarna utan snarare klä in sluttningarna i grönt.

Omfattande gallringar av trädbeståndet har skett i flera omgångar, den första i slutet av 1920-talet. På 1960-talet genomfördes nästa stora gallring vilket innebar protester från många göteborgare som var rädda om sin skog.

I början av 1970-talet tillkom populära Azaleadalen i en ravin väster om djurgårdarna.

Norra delen

I den nordligare delen anlades i slutet av 1890-talet en vattenreservoar och över den uppfördes vattentornet byggt i granit i nationalromantisk stil.

Strax söder om vattentornet byggdes 1929 ett observatorium. Observatoriet stängdes 1940 på grund av militära skäl och ett nytt observatorium byggdes 1985.

Utmed August Kobbs stig, gångvägen som går i rak nord-sydlig riktning, finns stenmurar, trappor och sittplatser från när parken anlades på 1800-talet. Vid Sjömansgatan/August Kobbsgatan uppfördes också den sista av parkvaktstugorna 1922 i en mer modern stil vilket skiljde sig från de tidigare parkvaktstugorna.



Vattentornet.

Södra delen

Bragehöjden är den sydligaste höjden i Slottsskogen och här finns ett utsiktstorn. År 1902 anlade Göteborgs Idrottsförbund en skidbacke här, Bragebacken. Här finns också kulturhistoriska spår med fina gamla stenarbeten.

Kvalitetsmål

Allmänt

- » Naturparken skiljer Slottsskogens två öppna stråk från varandra. Naturen ska bjuda på variation och kontraster där den biologiska mångfalden är hög. Här ska det även fortsättningsvis finnas slingrande stigar, täta snår, gläntor och klippiga utsiktsplatser.
- » Naturområdena ska bibehållas i sin nuvarande omfattning för att bidra till höga biologiska värden med ett rikt fågelliv med bland annat hackspettar och hålbbyggande fåglar samt goda förutsättningar för vedlevande skalbaggar och svampar.
- » Möjligheten att återskapa ljunghedar på vissa ställen kan övervägas.
- » Naturområdena ska vara bra uppväxt- och övervintringsmiljöer för grodor och salamandrar.
- » Området ska vara en levande del av Slottsskogen och användas både till vardags och utflykt. Längs slingrande stigar ska man kunna hitta sin egen plats för ro och stillhet.
- » Här ska finnas samlingsplatser för större grupper, bland annat skolklasser. Sittplatserna ska göras tillgängliga för fler målgrupper.

Utsiktsplatserna

- » Naturparkens bergstoppar ska erbjuda flera utsiktsplatser där man kan se ut över Göteborg i olika riktningar. Det ska finnas möjlighet för alla oavsett förutsättningar att enkelt hitta och besöka en utsiktsplats i Slottsskogen.

Lekplatsen

- » Lekplatsen intill entrén vid August Kobbs gata ska fungera som en välkomnande målpunkt i parken.

Norra delen

- » Utveckling av området runt ödledammen, inklusive observatoriet och vattentornet, ska ske med pedagogisk inriktning, samarbete ska sökas med andra aktörer.
- » I området ska det finnas flera små välgestaltade platser att upptäcka.

Södra delen

- » Bragebacken med läktare ska framträda tydligt och det ska vara enkelt att hitta dit.
- » Längst ner i söder bör kopplingen över Margretebergsgatan till Slottsskogsvallsområdet utredas i syfte att skapa två mer sammanhängande målpunkter som berikar varandra.
- » Det ska vara enkelt att hitta till utsiktstornet som ska vara väl underhållet och hålla hög kvalitet.

Engångsåtgärder

Allmänt

- » Stigarna som leder upp till djurgårdarna ska göras tydligare genom informationsskyltar.
- » Sittplatserna i naturområdena, vid djurgårdarna och vid Söldammen ska rustas upp och göras tillgängliga för fler.
- » En vandrings slinga ska märkas upp som en alternativ, spännande och utmanande färdväg genom de mest orörda och svårtillgängliga delarna av Slottsskogen.

Entréområden

- » Entréområdena ska vara välkomnande, tillgängliga och tydliga.

Utsiktsplatserna

- » Dagens utsiktsplatser ska inventeras och utvecklas, bland annat utifrån tillgänglighetsaspekter. En utsiktsplats vid August Kobbs gata ska anordnas.

Lekplatsen

- » Områdeslekplatsen intill entrén vid August Kobbs gata ska rustas upp för att fungera som ett komplement till övriga lekplatser i reservatet.

Norra delen

- » Den gamla oxellunden längst i norr ska omvandlas till en prunkade frukt- och bärträdgård med möjlighet för allmänhetens odling.

Södra delen

- » Frisbeegolfens utbredning och placering ska utredas. Hur verksamheten ska inordnas och anpassas till kulturreseptatet med bibehållna naturvärden ska omhändertas.
- » Utsiktstornet vid Bragebacken ska klottersaneras och målas. En informationsskylt ska sättas upp högst uppe i utsiktstornet.
- » Kring Bragebacken ska flaggstången återställas, räcktet ska målas och en informationsskylt om Bragebackens historia ska uppföras.

Återkommande skötsel

Allmänt

- » Detaljerade skötselanvisningar för delområdet finns beskrivna i förvaltarnas egna skötseldokument.
- » De gräsytor och öppna platser som i dagsläget finns inom området ska bevaras och skötas för att behålla den öppna ytan.

Utsiktsplatserna

- » Återkommande röjningar ska göras vid samtliga utsiktspunkter.

Södra delen

- » Underhåll av Bragebackens murar, räcken och trappor ska göras vid behov.
- » Utsiktstornet i söder ska underhållas vid behov och ge ett välordnat intryck.

Träd

- » Särskilt skyddsvärda träd ska friställas er behov, enligt trädvårdsplanen.
- » Stora ekar ska friställas för att ges förutsättningar att åldras.

Delområde 5 - Djurparken

Beskrivning

Slottsskogens djurparks övergripande syfte är att bidra till att öka och behålla den biologiska mångfalden och till en hållbar framtid. Målsättningen med det arbete som sker inom Slottsskogens verksamhet är att öka förutsättningarna för att nationella och internationella miljö- och klimatmål kan uppfyllas.

Detta arbete sker genom;

- » utbildning och bevarandekommunikation, exempelvis naturvägledning för allmänhet och riktad verksamhet för skolelever
- » praktiskt bevarandearbete genom avel på hotade arter/raser och främjande av livsmiljöer
- » forskning, informationsdelning och samverkan med bland annat akademi och pedagogiska verksamheter

Att informera om Slottsskogens djur, natur och kultur ökar skolers och allmänhetens medvetande om biologisk mångfald, kulturens betydelse för människan och bevarande av utrotningshotade djur. Det är lättare att tillgodogöra sig information i den utomhusmiljön som växter och djur finns. En pedagogisk slinga är bland annat påbörjad genom parken.



Besökarna ska få en givande upplevelse som berikar dem med natur och kulturupplevelser.

Stora delar av Slottsskogens djurpark är belägen i parkens centrala höjdparti. De djurslag som finns inom hägnen är hjortdjur och hotade svenska lantraser. Hjortdjuren, älg, kron- och dovhjort, har lång tradition och historia i djurparken. Nuvarande stam grundlades 1891 genom import från England, men redan under 1500-talet fanns frilevande hjortar i parken. De lantraser som funnits längst i djurparken är gute- och helsingefår och på senare tid har bland annat getter, gris, höns och gäss tillkommit.

Mellan Fågelhuset och Sälldammen ligger August Kobbs damm med ölandsgäss och Alpdammen med vilda simfåglar. I fågelhuset och i området runt fågelhuset finns flera lantraser; anka, gnagare men också humboldtpingvin. De utgör ett undantag från huvudinriktningen mot nordiska djur på grund av att de är hotade och ingår i ett europeiskt bevarandeprojekt. Flera av dammarna används också av djurparken.

Barnens Zoo och ponnyridningen, som håller öppet under sommarsäsongen är en verksamhet som ger besökarna möjlighet till närkontakt med en del av parkens lantraser. Djurvårdare finns alltid på plats för att informera om djuren och biologisk mångfald genom strukturerade informationsstunder och spontana möten med besökarna. Grillplatsen vid Barnens Zoo fungerar som informationsplats och mötesplats i samband med besök från förskolegrupper och skolklasser.

Kvalitetsmål

- » I djurparken säkerställs en god djurhållning genom att arbetet utgår från en gedigen, medveten och ständigt utvärderad djurvälfsstrategi.
- » Verksamheten ska vara anpassad till och kunna förändras utifrån myndigheternas krav på djurhållning. Även krav ifrån organisationer som till exempel svenska djurparksföreningen och europeiska djurparksföreningen bör följas för att verka som en modern och fullgod djurpark.
- » Bevarandearbetet ska vara en ständigt pågående process i verksamheten med fortskridande utveckling.
- » Slottsskogens djurpark ska arbeta aktivt för att bevara arter och engagera sig i deras bevarandeprogram.
- » Slottsskogens djurpark är genbank för ett antal raser och ska även fortsättningsvis arbeta aktivt med många lantrasföreningar.
- » Djurparken ska utvecklas med en inriktning på tama och vilda nordiska djur och utökas med fler lantraser/arter. Genom att addera fler hotade nordiska arter till kollektionen, ska bevarandearbetet stärkas.
- » Djurparken skall engagera sig i in situ arbete, både i parken och på annan plats och det kan även handla om arter som inte finns i befintliga djurkollektionen.
- » Forskning ska bedrivas, bland annat inom ramen för zoologi, etologi, bevarandekommunikation, pedagogik och kulturarv.
- » Utbildning ska erbjudas i organiserad form till förskola, grundskola och gymnasieskola.
- » Djurparken ska bidra till att besökarna blir medvetna om sin egen påverkan på biologisk mångfald, klimat och miljö och de utmaningar som vi har framför oss för att nå ett långsiktigt hållbart samhälle.



- » Upplevelsen och besökarnas kunskapsinhämtning i djurparken ska stärkas av kvaliteter i och runt djurhägnen. Exempel på det är den pedagogiska slingan, uteklassrum och en omhändertagen miljö med en varierad växtlighet anpassad efter förutsättningarna.

Engångsåtgärder

- » Den pedagogiska slingan ska färdigställas.
- » Uteklassrum ska anordnas.
- » Staketen runt befintliga hägn är slitna och ska renoveras och ibland bytas ut, vilket kommer att ge en bättre besöksupplevelse och en fortsatt säkerställd god djurhållning.
- » Stallarna är slitna och ska renoveras, vilket kommer att bidra till en bättre arbetsmiljö för medarbetarna samt ge en bättre besöksupplevelse och en fortsatt god djurhållning.
- » Åtgärder ska göras i form av nyplanteringar och ökad skötsel av växtligheten i och runt djurhägnen.
- » Reningsverket vid Sälldammen är underdimensionerat vilket leder till att vattnet återkommande behöver bytas ut. En utredning ska tas fram för hur vattenreningen kan förbättras.
- » Fågelhuset är i dåligt skick och har bristfällig ventilation. Planlösningen är inte optimal för de arter som parken hyser i huset idag. En förstudie ska tas fram för att ligga till grund för åtgärder.
- » Barnens Zoo och området runt, bland annat ponnyridningen, ska utvecklas och en förstudie ska därför göras.
- » Strandskoningarna runt dammarna i djurparken ska renoveras. En utredning ska göras som visar på alternativ som gynnar den biologiska mångfalden.

En utredning ska göras om behov och förutsättningar för att anlägga fler hägn, till exempel karantänshägn.

Återkommande skötsel

- » Detaljerade skötselanvisningar finns beskrivna i förvaltarnas egna skötseldokument.
- » Skötsel av djuranläggningarna sker varje dag. Alla hägn skall vara välskötta ur både djurens och besökarnas perspektiv
- » Staket ska ses över varje dag och har skador uppstått skall de åtgärdas direkt
- » Byggnader och staket slits extra hårt i djuranläggningar. Årlig översyn av byggnader skall ske.
- » Dagligen sker skötsel av djuren i form av utfodring och utgödsling, berikningsarbete och träning.
- » Informationsskyltarna i och runt djurhägnen ska hållas aktuella och välskötta.

Delområde 6 – Norra Azaleadalen

Beskrivning

Delområdet angränsar till Slottsskogskolonin i väster och i nordvästra kanten till idrottsområdet Majvallen. Området nås från omgivande stadsdelar genom entrén vid Majvallen eller entrén vid Slottsskogsgatan. Hela azaleastråket, stråket längs Plantskolevägen från Majvallen till korsningen vid fågelhuset, kantas av en ensidig trädallé med varierade arter. Stråket med dess öppna gräsytor är ett väl gestaltat landskapsrum med stora upplevelsemässiga kvaliteter, bland annat med beachvolleybollplanerna som används flitigt. Området har utvecklats till en populär del av parken och har efterhand fått liknande kvaliteter som den ursprungliga parken i öster. Azaleadalen, en dalgång fylld med azaleor, är ett litet unikt område som ligger öster om Plantskolevägen. I azaleamattans förlängning mot Majvallen finns också en välanvänd hundrastgård.

Parken avgränsas i väster mot Ekedalsgatan genom en mindre, skogbeklädd höjdrygg (Ryttarberget). Vegetationen består i den västra kanten till stor del av medelålders ek och på den östra kanten av medelålders flerskiktad blandskog. På topparna dominerar tall, ek, björk och rönn. Det finns inom hela delområdet totalt 25 olika trädarter där *Quercus* (ek) utgör 19 % av det totala beståndet, *Tilia* (lind) 16 % och *Acer* (lönn) 15 %. Det finns en ojämn fördelning av åldersklasser där de vuxna träden dominerar. Trädbeståndet utgörs till 73% av vuxna träd, 10% av gamla träd och 17% av unga träd.

Historik

Området utgjordes ursprungligen av plantskolor, vilka bland annat tillhandahöll växter till parken. Plantskolorna ingick inte i den ursprungliga promenadparken. Under 60–70-talen blev stråket en tydligare plats för aktiviteter av olika slag. Även om utformningen har förändrats med tiden så stämmer utseendet idag väl med Slottsskogens övriga karaktär.

1966 planterades i Azaleadalen ett 60-tal arter och sorter efter ritningar av trädgårdsarkitekt Magnus Johnsson. Växten har blivit ett kännetecken för parken genom den lummiga och romantiska Azaleadalen och många besökare söker sig hit under några veckor i slutet av maj och början av juni för att njuta av blomsterprakten.



Allén utgör ett kulturhistoriskt viktigt inslag i området.

Kvalitetsmål

Allmänt

- » Områdets utformning med den engelska landskapsparken som förebild ska stärkas, byggas vidare på och bevaras. Parkrummen ska avgränsas tydligt av dungar med träd, en karaktär som ska bevaras och vidareutvecklas.
- » Andra element, typiska för den engelska landskapsparken, såsom exotiska växtinslag och en variation mellan öppna och slutna partier, ska utvecklas för att ge en fortsatt rik och varierad upplevelse längs stråket.
- » Höjden och skogen västerut ska bilda en tät vägg som sluter parkrummet och ge platsen en behaglig inramning.
- » Den fysiska och visuella kopplingen från gräsmattan upp till djurgårdarna är viktig och ska utvecklas.
- » Fortsatt utveckla och stärka noden där Plantskolevägen möter Vedbacken och Sälldammsbacken. Bland annat i syfte att stärka kopplingen mellan Slottsskogsvallen och Majvallen.

Azaleadalen

- » Azaleadalen ska fortsatt vara en unik plats där människor kan njuta av blomning och stillhet.
- » Området ska ha hög kvalitet både vad gäller material, möblering och skötsel.

Entréområdena

- » Entréområdena ska vara välkomnande, tillgängliga och tydliga.

Gräs- och rekreationsytor

- » Gräsytor ska vårdas för att vara slitstarka ytor för olika former av aktivitet, och vara en prydnad med högt estetiskt värde.

Träden/allén

- » De stora träden längs Plantskolevägen ska fortsatt utgöra en tydlig pelargång att flanera längs. På ena sidan ramas stråket in av slutningen och brynet med stora stammar och med blommande buskar.
- » Parkrummet ska öppna upp sig på andra sidan i sekvenser som en typisk engelsk park. Gräsmattorna ska ha solitärträd och små grupper av träd.

Kanten mot staden

- » Parken ska möta Ekedalsgatan genom att utgöra en tydlig grön fond, informella entréer och stigar.

Engångsåtgärder

Allmänt

- » Upprustning av hundrastgården ska göras, i arbetet ska formen anpassas till den omgivande parkmiljön.
- » Fysiska och visuella kopplingar från gräsmattan upp till djurgårdarna åtgärdas.



Azaleadalen.

Entréområden

- » Entréerna ska kompletteras med tydliga informationsplatser.

Träden/allén

- » En plan för att bevara och så småningom förnygra de gamla alléträden ska tas fram.

Azaleadalen

- » Ta fram en fördjupad skötselplan för hur Azaleadalen med dess stigar och platser ska omhändertas. Inom denna ska det ingå hur sittplatser och annan möblering ska utformas.
- » Sätta upp informationsskyltar om Azaleorna.

Återkommande skötsel

Allmänt

- » Detaljerade skötselanvisningar för delområdet finns beskrivna i förvaltarnas egna skötseldokument.
- » Hundrastgården ska?.

Träden/allén

- » Årlig besiktning av allén ska göras.

Azaleadalen

- » Vid behov bekämpa invasiva arter.

Delområde 7 – Södra Azaleadalen och Dalens lekfält

Beskrivning

Delområdet Södra Azaleadalen och Dalens lekfält sträcker sig från Naturlekplatsen i norr och till Margretebergsgatan i söder. I det nordvästra hörnet av delområdet bildas en nod för Azaleastråket där café Azalea, fågelhuset, pingvindammen och Vita villan är intilliggande. Intill caféet ligger naturlekplatsen och barfotaslingan som riktar sig till barn i alla åldrar. Ytan runt Ekonomigården domineras av arbetsytor för verksamheten i parken och för annan verksamhet inom Park- och naturförvaltningen.

I sydvästra delen, längs Slottsskogsgatan, finns bland annat rester från plantskoletiden. Här finns också ängsytor och bikupor. En grässlänt väster om Vedbacken omvandlades 2015 till en fruktlund. Dessa insatser har inverkat positivt på de ekologiska värdena i området.

Vid Dalen, i den grusade delen av Slottsskogens sydvästra hörn, möts park och idrott. De tidigare fotbollsplanerna har omvandlats till en mer parklik miljö och består av en stor grusplan och ett populärt utegym i den norra delen. Till vardags används ytan flitigt av motionärer och idrottsföreningar samt annan spontan aktivitet. Platsen används också för ytkrävande evenemang, både regelbundna och tillfälliga såsom bagagelucke-loppis, cirkus eller som start- och målgång för större motionslopp. Ytan är en av få hårdgjorda ytor centralt som kan användas för evenemang och en förutsättning för de större evenemang som arrangeras i kulturresevatets övriga delar och omkringliggande områden.

Historik

Den västligaste delen av Slottsskogsområdet utgörs av en dalgång med tidigare uppodlad mark som ingick i fastigheterna Dalen och Lerbräckan. Lerbräckan införlivades med parkområdet 1880 och Dalen 1890. I denna del av kulturresevatet anlades från början Ekonomigården med stallar och växthus och flera plantskolor. Redan 1884 nämns plantskolorna för träd och buskar som tillgodosåg parkens eget behov men även andra planteringar inom staden.

Ekonomigården och dess användning för parkens drift fanns med tidigt i parkens historia, liksom trädgårdsmästarbostaden Vita villan som byggdes i början av parkens anläggande, troligen runt 1882. Numera är det förskoleverksamhet i Vita villan.

I den sydvästligaste delen av området anlades i början av 1900-talet en idrottsplats som kallades för Stora Lekfältet eller Dalens lekfält med en liten timrad bod för lekredskap. Dalen kommer från fastighetsnamnet. När Slottsskogsvallen byggdes minskade användandet av Dalen. Senare tillkom två bollplaner på Dalen och numera är idrottsområdet utökat. Vägen längs med bergets västsida som idag används som promenadväg var tidigare en ridväg från Margretebergstrén runt Bragehöjden förbi alla plantskolor och fram till Ryttaarberget.



Kvalitetsmål

Allmänt

- » Slutenheten i form av grönska mot stadsbebyggelsen längs Slottskogsgatan ska värnas och där den saknas vid Dalens lekfält ska en viss avskildhet i form av grönska skapas.
- » Platsen vid korsningen runt café Azalea, Vita villan, fågelhuset och beachvolleyplanerna ska stärkas som knutpunkt.

Entréområden

- » Entréområdena ska vara välkomnande, tillgängliga och tydliga.

Fruktlund

- » Fruktlundens ska värnas och vid utveckling stärkas och integreras i sin omgivning. Pedagogiska, rekreativa och ekologiska värden ska vara ledande i utvecklingen.

Slätterängen

- » Området ska fortsatt vara en rofylld plats präglad av höga ekologiska värden.

Ekonomigården

- » Ekonomigården ska ge förutsättningar för kulturresevatets fortsatta utveckling.
- » Ekonomigården med kringområde ska sträva efter ett välkött och enhetligt uttryck med kulturhistorisk utgångspunkt.

Naturlekplatsen med barfotaslingan

- » Lekplatsen med dess lek- och lärvärden ska värnas och utvecklas.

Dalens lekfält

- » Vid Dalens lekfält möts park och idrott och området ska bjuda in till och utvecklas för fortsatt spontanidrott, vardagsaktivitet och evenemang.
- » Ytan ska vara tillgänglig och öppen samt ha funktioner för spontana aktiviteter och evenemang. Siktlinjer ska värnas, särskilt ur ett trygghetsperspektiv.
- » Ytan ska skötas så att den är väl gestaltad och omhändertagen.
- » Det ska finnas fungerande belysning och uttag för vatten, avlopp och el.

Engångsätgärder

Allmänt

- » Hur Dalens lekfält kan skiljas av mot kringliggande bebyggelse ska utredas. Särskild hänsyn ska tas till siktlinjer, särskilt ur trygghetssynpunkt.

Entréområdet

- » Möjligheten att binda ihop Azaleastråkets ek- och lindallé på mitten förbi ekonomigården mot Dalens lekfält ska utredas.
- » Hur korsningspunkten mellan Plantskolevägen, Vedbacken och Säl-dammsbacken ska utvecklas som nod ska utredas.

Dalen

- » Området ska kompletteras med toaletter och tillgång till vatten.

Slätterängen

- » Se över utveckling av bigården med ändamål biologisk mångfald och besöksmål.

Återkommande skötsel

Allmänt

- » Lindallén vid ekonomigården ska hamlas årligen.
- » Detaljerade skötselplaner för delområdet finns beskrivna i förvaltarnas egna skötseldokument.

Dalens lekfält och utegym

- » Utegympet ska följa skötselplan för utrustning och brister åtgärdas vid behov.
- » Området ska vara stängt för motortrafik med undantag för evenemang.

Delområde 8 - Majvallen

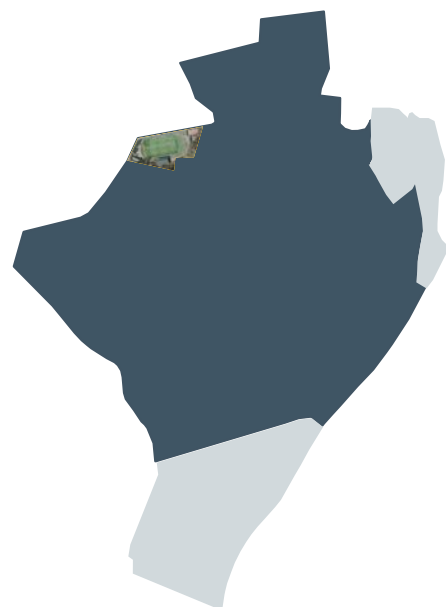
Beskrivning

Majvallen består till stora delar av öppna ytor vridna åt idrott. De ursprungliga bollplanerna för fotboll och tennis sträcker sig i väst - östlig riktning. Omklädningsbyggnaden är i all sin enkelhet en viktig fond, tillsammans med Slottsskogens grönska, som också markerar övergången mellan idrott och park, och upplevelsemässigt mellan Majorna och Slottsskogen. Anläggningen är funktionellt ordnad, med fotbollen i centrum. Den har en tydligt mer publikt inriktad sida i väster där det är tänkt att publiken ska uppleva hela området med god överblick över allt som sker. Anläggningen öppnar upp sig mot gatorna och vyn västerut längs Säggtatan med huvudentré, vändkors och kiosker innanför.

Den östra sidan är för idrottsutövarna med omklädningsbyggnad och träningsplan för tennis och en mindre entré in i Majvallen. Samtliga byggnader som ingår i idrottsanläggningen vänder sig in mot fotbollsplanen, och ligger i en båge framför de partier där grönskan utgör fond. Såväl omklädningsbyggnaden i öster som GFF-gården i sydväst upplevs som totalt underordnade anläggningen som helhet. De är var för sig enkelt utformade representanter för sin tids funktionsbyggnader. Att klubbhus och omklädning ligger i var sin ände förstärker funktionsåtskiljningen, med föreningsliv på ena sidan och idrottsutövande på den andra. Den mindre förråds- och sekretariatsbyggnaden framför GFF-gården suddar ut denna skiljelinje i viss mån.

Den betydligt nyare boulehallen upplevs med sin skala som iögonfallande i den övriga helheten. Att den ändå vänder sig mot fotbollsplanen i sin utformning och att läktaren är integrerad i byggnaden knyter den närmare resten av anläggningen.

Majvallen som helhet utgör en öppning i stadsrummet där enkelhet, luftighet och funktion präglar anläggningen. Området är centralt placerat, med god kollektivtrafik till anläggningen. Viss parkeringsmöjlighet samt handikapparkering finns runt anläggningen.



Historik

Majvallen är en anläggning som byggdes på 50-talet i det som kallades barnrikeområden. Förutom fotbollsplanen som var och är den dominerande ytan, fanns också friidrott, med löparbana runt fotbollsplanen, längdhopp och kastfält, tennisbanor och omklädningsbyggnad. Dessa delar är de känsligaste av anläggningen att ta hän-syn till vid en kommande förändring av platsen.

Omklädningsbyggnaden är den enda byggnaden på platsen som i utformning, funktion och placering berättar att idrottsplatsen är från mitten av 1900-talet. Med största sannolikhet är det den enda välbevarade omklädningsbyggnaden från tiden före 1950 i Göteborgs kommun.

Sedan spåren efter friidrott byggdes bort är tennisplanen den del av Majvallen som berättar att den uppfördes, och fortfarande fungerar som, en idrottsplats för fler idrotter än fotboll. Genom sin ålder berättar banan om tiden när Sverige började träda fram som en av de stora tennisnationerna i världen. Här blev tennisen folklig tidigare än i många andra länder, och satsningar på sådana här offentliga tennisbanor i anknytning till bostadsområden är en delförklaring till de stora tennisframgångar som svenska spelare fick senare under 1900-talet.

Tennisbanorna arrenderas av Göteborg Lav Tennisklubb (GLTK) som ansvarar för skötsel och drift. Sedan GLTK tog över har kvaliteten på banorna förbättrats betydligt och användandet har ökat de senaste åren. Banorna har under många år varit populära och används främst av boende i närområdet.

GFF-gården/föreningsverksamhet

Klubbstugan var inte en del av den ursprungliga anläggningen, men stärkte idrottens prägel på platsen ytterligare och är representativ för idrottsrörelsens vidareutveckling och de många klubbstugor som uppfördes i anslutning till idrottsplatser runt om i landet under 1960- och 70-talet. Både utformning och placering skiljer sig från byggnaderna från Majvallens tidiga epok. Huset kopplar GFF fysiskt till anläggningen och är viktig i berättelsen om en av Göteborgs äldsta, fortfarande aktiva föreningar.

Azalea BK är en av Göteborgs största ungdomsföreningar med 830 medlemmar. Azalea är den förening som har flest tränings- och matchtider på Majvallen men utan hemvist på området.

Boulehallen

Boulehallen är ett nyare tillskott på Majvallen och en av orsakerna till placeringen var att många som besöker boulehallen är äldre och kan åka med kollektivtrafik till anläggningen. Boulehallen drivs av en allians bestående av flera bouleföreningar främst från västra och centrala Göteborg. Förutom tävlingsverksamhet bedrivs träningsverksamhet. I hallen finns också caféverksamhet som främst har drivits av privat aktör.

Kvalitetsmål

- » Majvallen ska vara en verksamhetsöverskridande mötesplats över generationsgränserna med ett aktivt föreningsliv och kompletteras med spontana aktiviteter.
- » Föreningslivet på området ska ha tillgång till föreningslokaler och bra omklädningsmöjligheter med god kapacitet för aktiviteterna.

- » Tennis- och bollplaner ska hålla god kvalitet. Bouleanläggningen bör kompletteras med utomhusbanor för ökat nyttjande sommartid.

Engångsåtgärder

- » Staket kring anläggningen är utsatt, främst delen mot Slottsskogen. Det finns en naturlig plats i anslutning till boulehallen som kan öppnas upp och skapa entré in på anläggningen.
- » Identifiera plats för maskinförråd för Majvallen och Slottsskogsvallen.

Återkommande skötsel

- » Detaljerade skötselanvisningar för Majvallen finns beskriven i förvaltarens egna skötseldokument.
- » Konstgräsmattan byts ut cirka var åttonde år, målet vid varje byte är att få fram så miljövänligt alternativ som möjligt. Idag ligger en korkmatta på platsen.
- » De undermåliga omklädningsmöjligheterna behöver åtgärdas. Lösningen ska vara ändamålsenliga, tillgängliga och jämställda lokaler.
- » Området behöver en permanent lösning för toaletter för allmänheten.

Delområde 9 - Slottsskogskolonin

Beskrivning

Slottsskogskolonien ligger i västra delen av Slottsskogen utmed Slottsskogsgatan och Ekedalsgatan. Slottsskogskolonin är en koloniförening som funnits sedan 1916 och är idag Göteborgs nästa äldsta aktiva koloniförening. Slottsskogskolonin är en kulturhistorisk bebyggelse full av liv i hjärtat av Göteborg mellan Majornas landshövdingehus och Slottsskogen.

Historik

Syftet med kolonirörelsen var från början att ge arbetarfamiljer möjlighet att odla sin mat på egen täppa. Under första världskriget var det livsmedelsbrist och då odlades mycket nyttoväxter på lotterna. Slottsskogskolonien som planlades 1915 och invigdes 1916, omnämndes i Göteborgsposten för första gången som Godhemskolonien, men döptes sedan om till Kungsladugårdskolonien. Området hade från början 155 lotter och bebyggdes redan första året med ett 40-tal stugor och med mindre paviljonger. När Slottsskogskolonin planerades ville man ha en mer enhetlig karaktär och kolonisterna fick välja mellan åtta olika arkitektritade typhus, de flesta med en yta av 3 x 5 meter, som de fick bygga.

Under 1960-talet levde kolonisterna här ett osäkert liv, arrendeavtalen slöts med endast några fåtal år och myndigheterna planerade att bygga vägar och en gymnasieskola på området. Då blev Kungsladugårdskolonins enhetliga och välbevarade karaktär en tillgång. Tillsammans med landshövdingehuset utgjorde kolonin ett bevarandevärd område av riksintresse. Namnet byttes 1969 till Slottsskogskolonien eftersom kopplingen till Slottsskogen ansågs värdefull för bevarandet. Kolonin består idag av 154 lotter som är cirka 250–300 m² stora.

Föreningens ändamål

Slottsskogskolonien är en allmännyttig ideell förening som har till ändamål att ansvara för skötsel och underhåll av den mark som föreningens medlemmar arrenderar av Göteborgs Kommun via Föreningen Göteborgs



Koloniträdgårdar. Föreningen har även till ändamål att ansvara för skötsel och underhåll av de anläggningar föreningen och dess medlemmar brukar, oavsett om de ägs av föreningen eller Göteborgs kommun.

I föreningens ändamål ingår även att verka för ökat samarbete mellan medlemmarna och ökat intresse för koloniträdgårdsrörelsen, samt att i övrigt på bästa sätt främja och tillvarata medlemmarnas intressen i deras egenskap av trädgårdskolonister.

Skötselåtgärder

» Slottsskogskolonien sköts i vanlig ordning av koloniföreningen.



Del C

Övrig information

Hänvisning till andra dokument

- » Detaljerade skötselanvisningar för delområdenas finns beskriven i förvaltarnas egna skötseldokument, dessa uppdateras varje år.
- » Djurparkens planer och övriga dokument.
- » För information, skötsel och målsättning av de kulturhistoriskt intressanta byggnaderna se byggnadsvårdsplanen.
- » Gestaltungsfrågor och kvalitet beskrivs i gestaltungsprogrammet.
- » För detaljerad skötsel av träden i Slottsskogen, se trädvårdsplanen 2021. Skötselplan för träd.

Utmärkning av reservatet

Göteborgs stads ska märka ut reservatsgränsen i enlighet med Naturvårdsverkets vägledning och svensk standard för märkning för sport och friluftsliv (SIS 03 15 22). Det innebär bland annat att gränsmärken kan målas på träd och att stolpar slås ned i marken.

Ansvarsfördelning för skötseln/tillsyn och uppföljning

Göteborgs Stad har övergripande ansvar för de kulturreservat som beslutas av staden. Ansvaret fördelas vidare via reglementen för stadens olika nämnder, som har olika ansvarsområden. Förvaltare av kulturreservatet Slottsskogen är Göteborgs stad. Hur förvaltningen av kulturreservatet är fördelad mellan stadens olika nämnder framgår av stadens förvaltningskarta. I den mån stadens ansvar fördelas på flera olika förvaltare inom staden ska dessa samverka med varandra. I staden pågår en omorganisation som beräknas vara klar 2023. Omorganisationen kommer att påverka vilken/vilka nämnder som kommer att ha ansvar för tillsyn och skötsel.

Förvaltare och förvaltningsuppgifter

- » Förvaltare är Göteborgs stad
- » Förvaltningen bedrivs enligt den skötselplan och byggnadsvårdsplan som fastställs av Göteborgs stad. Skötselplanen och byggnadsvårdsplanen ska ligga till grund för kulturreservatets skötsel.

Sammanfattning och prioritering av planerade engångsåtgärder

Tabell 1. Prioritering av engångsåtgärder. Om inget annat anges sker en årlig behovsbedömning.

Åtgärd	Skötselområde	Prio
I den västra delen ska en brynzon skapas där det är lämpligt som framför allt gynnar pollinatörer.	Malmgårdskullen	1
De befintliga promenadsslingorna ska kompletteras med informationsskyltar som bland annat berättar om landskapsstugorna och dess historia.	Malmgårdskullen	1
Runt landskapsstugorna ska planteringar anläggas med tids- och landskapstypiska trädgårdsväxter	Malmgårdskullen	2
Skyllningen för övergången till Änggården skall förbättras.	Malmgårdskullen	1
Utreda om den kulverterade bäcken söder om Karlsrodammarna kan öppnas upp till våtmark.	Malmgårdskullen	2
Grönskan mot spårvägen ska förstärkas av klätterväxter, buskar och träd som planteras längs staketet.	Malmgårdskullen	2
Trädbeståndet i den östra delen ska förstärkas med träd, gärna med avvikande uttryck (till exempel höstfärger, blomning) som gör stråket mer varierat.	Malmgårdskullen	2
En förstudie för Södra entrén med omnejd ska tas fram i syfte att tydliggöra funktioner och höja kvaliteten. I studien ska ingå hur nytt hållplatsläge för Botaniska trädgården kan förhålla sig till parken samt hur ett tidigt möte med djurparken kan erbjudas.	Södra entrén	1
Ett tydligt entréområde ska anordnas söder om dammen och kompletteras med två informationsplatser – en öster om Villa Belparc och en vid Säldammsbackens fot, August Kobbs plats.	Södra entrén	1
Informationsskylt ska sättas upp vid stora parkeringen.	Södra entrén	1
Staketet runt Stora dammen ska tas ner.	Södra entrén	1
I förstudien kring södra entrén ska det undersökas hur vistelsevärden och ekologiska värden kring och i dammen kan stärkas.	Södra entrén	2
En förstudie för Villa Belparcs ska tas fram.	Södra entrén	1
Träd som skymmer Villa Belparcs fasad ska beskåras.	Södra entrén	1
Flyttas spårvagnshållplatsen ska parkens gräns längs det gamla hållplatsläget förstärkas med vegetation.	Södra entrén (hållplats Botaniska)	2
Genvägen över stora mattan ska omgestaltas i linje med parkens övrigt mjukt slingrande gångstruktur.	Centrala parken	2
Vid brynzonerna mot naturparken ska flora som gynnar pollinatörer planteras, till exempel ängsväxter eller perennplanteringar	Centrala parken	1
Entréområdet vid Vegagatan ska kompletteras med tydlig informationsplats.	Centrala parken	1

Entréområdet vid August Kobbs plats ska kompletteras med tydlig informationsplats.	Centrala parken	2
Platsen för firande av valborg och midsommar ska omgestaltas för att bli mer funktionell och integreras på stora mattan.	Centrala parken	2
Scenplatsen på stora mattan ska genomgå en funktionell upprustning för att möjliggöra för evenemang och aktivering.	Centrala parken	2
Ytan där cortenbäcken mynnar ut ska renoveras för att bättre kunna omhänderta dagvatten.	Centrala parken	2
En förstudie för hur området runt Björngårdsvillan kan utvecklas och restaureras ska tas fram.	Centrala parken	1
Strandzonen skall renoveras och kompletteras med väl valda växter utifrån ekologiska värden.	Centrala parken	1
Vattenfallen ner till lilla dammen ska renoveras.	Centrala parken	1
Rhododendronpartiet norr om lilla dammen ska kompletteringsplanteras	Centrala parken	1
Parkträden på stora mattan har utsatts för kompaktering genom åren och ska revitaliseras.	Centrala parken	1
Labyrinten skall kompletteringsplanteras.	Centrala parken	1
En förstudie för hur Plikta ska utvecklas ska tas fram.	Centrala parken	1
Stigarna som leder upp till djurgårdarna ska göras tydligare genom informationsskyltar.	Naturparken	1
Sittplatserna i naturområdena, vid djurgårdarna och vid Sälldammen ska rustas upp och göras tillgängliga för fler.	Naturparken	2
En vandrings slinga ska märkas upp som en alternativ, spännande och utmanande färdväg genom de mest orörda och svårtillgängliga delarna av Slottsskogen.	Naturparken	2
Entréområdena ska vara välkomnande, tillgängliga och tydliga.	Naturparken	1
Dagens utsiktsplatser ska inventeras och utvecklas, bland annat utifrån tillgänglighetsaspekter. En utsiktsplats vid August Kobbs gata ska anordnas.	Naturparken	2
Områdeslekplatsen intill entrén vid August Kobbs gata ska rustas upp för att fungera som ett komplement till övriga lekplatser i reservatet.	Naturparken	1
Den gamla oxellunden längst i norr ska omvandlas till en prunkade frukt- och bärträdgård med möjlighet för allmänhetens odling.	Naturparken	1
Frisbeegolfens utbredning och placering ska utredas. Hur verksamheten ska inordnas och anpassas till kulturresevatet med bibehållna naturvärden ska omhändertas.	Naturparken	1
Utsiktstornet vid Bragebacken ska klottersaneras och målas. En informationsskylt ska sättas upp högst uppe i utsiktstornet.	Naturparken	1
Kring Bragebacken ska flaggstången återställas, räcket ska målas och en informationsskylt om Bragebackens historia ska uppföras.	Naturparken	1
Den pedagogiska slingan ska färdigställas.	Djurpark	1
Uteklassrum ska anordnas	Djurpark	1

Staketen runt befintliga hägn är slitna och ska renoveras och ibland bytas ut, vilket kommer att ge en bättre besöksupplevelse och en fortsatt säkerställd god djurhållning.	Djurpark	1
Stallarna är slitna och ska renoveras, vilket kommer att bidra till en bättre arbetsmiljö för medarbetarna samt ge en bättre besöksupplevelse och en fortsatt god djurhållning.	Djurpark	1
Åtgärder ska göras i form av nyplanteringar och ökad skötsel av växtligheten i och runt djurhägnen.	Djurpark	2
Reningsverket vid Sälldammen är underdimensionerat vilket leder till att vattnet återkommande behöver bytas ut. En utredning ska tas fram för hur vattenreningen kan förbättras.	Djurpark	2
Fågelhuset är i dåligt skick och har bristfällig ventilation. Planlösningen är inte optimal för de arter som parken hyser i huset idag. En förstudie ska tas fram för att ligga till grund för åtgärder.	Djurpark	1
Barnens Zoo och området runt, bl a ponnyridningen, ska utvecklas och en förstudie ska därför göras.	Djurpark	2
Strandskoningarna runt dammarna i djurparken ska renoveras. En utredning ska göras som visar på alternativ som gynnar den biologiska mångfalden.	Djurpark	1
En utredning ska göras om behov och förutsättningar för att anlägga fler hägn, t ex karantänhägn.	Djurpark	2
Upprustning av hundrastgården ska göras, i arbetet ska formen anpassas till den omgivande parkmiljön.	Norra Azaleadalen	2
Fysiska och visuella kopplingar från gräsmattan upp till djurgårdarna åtgärdas.	Norra Azaleadalen	2
Entréerna ska kompletteras med tydliga informationsplatser.	Norra Azaleadalen	1
En plan för att bevara och så småningom föryngra de gamla alléträden ska tas fram.	Norra Azaleadalen	1
Ta fram en fördjupad skötselplan för hur Azaleadalen med dess stigar och platser ska omhändertas. Inom denna ska det ingå hur sittplatser och annan möblering ska utformas.	Norra Azaleadalen	1
Sätta upp informationsskyltar om Azaleorna	Norra Azaleadalen	1
Tak för gödselplattan.	Norra Azaleadalen	2
Hur Dalens lekfält kan avskärmas mot kringliggande bebyggelse ska utredas. Särskild hänsyn ska tas till siktlinjer, särskilt ur trygghetssynpunkt.	Södra Azaleadalen och Dalens lekfält	2
Möjligheten att binda ihop Azaleastråkets ek- och lindallé på mitten förbi ekonomigården mot Dalens lekfält ska utredas.	Södra Azaleadalen och Dalens lekfält	2
Hur korsningspunkten mellan Plantskolevägen, Vedbacken och Sälldammsbacken ska utvecklas som nod ska utredas.	Södra Azaleadalen och Dalens lekfält	2
Området ska kompletteras med toaletter och tillgång till vatten.	Södra Azaleadalen och Dalens lekfält	1
Identifiera plats för maskinförråd för Majvallen och Slottsskogsvallen.	Majvallen	1
Staket kring anläggningen är utsatt, främst delen mot Slottsskogen. Det finns en naturlig plats i anslutning till boulehallen som kan öppnas upp och skapa entré in på anläggningen.	Majvallen	1

Uppföljning och dokumentation

För att se om den föreslagna skötseln följs, om kvalitetsmålen uppfylls och om de prioriterade värdena gynnas med mera, krävs en uppföljning och dokumentation av skötselåtgärder och effekter på kultur-, natur-, friluftsvärden. Arbetet utförs av eller i samråd med berörda förvaltningar för respektive sakfråga. Beslutsmyndigheten ansvarar för att ta fram en uppföljningsplan för kulturreseptatet.

Följande inventeringar bör göras;

- » Naturvärdesinventering och skogsplaner för träd i bestånden.
- » Inventering av dammarna samt förslag till skötselplan ska tas fram.
- » Inventering av insekter knutna till särskilt skyddsvärda träd.
- » Rekommendationer från trädvårdsplanen
- » Utredning där trädfällning, vitesbelopp och förvaltning av de gamla träden hanteras
- » Rekommendationer från trädvårdsplanen
- » Planteringsplaner för de olika delområden
- » Expertgrupp för att ta fram lämpliga träddarter för plantering i de olika delområden

Uppföljning av skötselåtgärder

Utförda skötselåtgärder ska av förvaltarna årligen dokumenteras, till exempel genom att ange:

- » Skötselområde/byggnad
- » Utförd åtgärd
- » Åtgärdens syfte
- » Tidsåtgång, tidpunkt
- » Utförare

Uppföljning av kvalitetsmål

Kvalitetsmålen ska följas upp av beslutsmyndigheten (den som fattat beslut) och resultatet ska ligga till grund för en utvärdering av:

- » om syftet med reservatet har uppnåtts,
- » om skötselmetoder behöver förändras,
- » om en revidering av skötselplanen behövs. Revidering av skötselplanen sker av beslutsmyndigheten.
- » om en revidering av byggnadsvårdsplanen behövs. Revidering av byggnadsvårdsplanen sker av beslutsmyndigheten.

Revidering av dokumenten

En översyn av beslut, föreskrifter och skötselplan – främst skötselåtgärder – bör göras vid behov eller inom 10 år. Behovet av översyn kan påtalas av beslutsmyndigheten men även av övriga berörda nämnder/förvaltningar.

Lista över konst i Slottsskogen

August Kobb

Slottsskogsstyrelsen var mycket restriktiv när det gällde statyer och annan konstnärlig utsmyckning i parken. Det finns ändå några monument utplacerade i det centrala parkområdet. Det äldsta är en byst av August Kobb infogad i berget öster om Sälldammen. Bysten är gjord av skulptören Christian Ericsson 1905.

Konstnär: Christian Eriksson

Kategori: Skulptur

Delområde: Centrala parken

Invandrarmonument/Gemenskap/ Drakslingan

”Gemenskap” (Drakslingan) från 1995 i betong av Ralph Lundquist står i gräsmattan vid entrén och är 11 meter hög. Den består av sju stycken obelisker i olika färger med reliefmönster inspirerat av ornament från olika världsdelar som sedan knyts samman till en gemensam nordisk drakslinga. Skulpturen ska symbolisera hur världens folk knyts samman i en gemensam gest.

Konstnär: Ralph Lundqvist

Kategori: Skulptur

Entré Linné

Badresor till Askim

Mitt på Linnéplatsen står skulpturen ”Badresorna till Askim” av Jerd Mellander från 1973 i brons. Skulpturen står på ett betongfundament och själva konstverket är 70 x 90 x 1 cm. Skulpturen är uppsatt till minne av doktor Henrik Allard, som arrangerade badresor för barn till Askimsbadet.

Konstnär: Jerd Mellander

Kategori: Skulptur

Entré Linné

Mul

Vid Plikta finns också en liten stensulptur, ”Mul” av skulptören Per Agélii.

Konstnär: Per Agélii

Kategori: Skulptur

Delområde: Centrala parken

Scoutmonumentet

Konstnär:

Kategori: Sten

Delområde: Malmgårdskullen

Sven Renström

Söder om Lilla dammen finns en stor sten rest till minne av Sven Renström, en av stadens stora donatorer.

Konstnär:

Kategori: Sten

Delområde: Centrala parken

Labyrintens öga

I idegranslabyrinten finns ett mosaikkonstverk som heter ”Labyrintens öga” (1999), av Lisa Larsdotter Petersson.

Konstnär: Lisa Larsdotter Petersson

Kategori: Skulptur

Delområde: Centrala parken

Det som håller mig kvar, bär mig vidare

Norr om Lilla dammen finns skulpturen ”Det som håller mig kvar bär mig vidare” av Klara Kristalova.

Konstnär: Ivana Kristalova

Kategori: Skulptur

Delområde: Centrala parken

Pingvinbrunn/Pingviner

Konstnär:

Beskrivning:

Kategori:

Delområde:

Shoreline-stenen

I det sydvästra hörnet av delområde Entré Linné invid gångbanan står konstverket/minnesplaketten "Shorelinestenen".

Konstnär: Okänd

Beskrivning:

Kategori: Minnessten

Entré Linné

Bollande flickor

Konstnär: Stig Blomberg

Beskrivning:

Kategori: Skulptur

Tampande pojkar

Konstnär: Stig Blomberg

Beskrivning:

Kategori: Skulptur

Delområde:

Referenslista

- » Göteborgs stads friluftsprogram 2019
- » Göteborgs stads parkvårdsbeskrivning
- » Lonsdale, D. (ed.) 2013. Ancient Tree Forum (trädvårdsplanen)
- » Naturvårdsverket
- » Naturhistoriska riksmuseet
- » Park- och naturförvaltningen i Göteborg 2011. Inventering av ädellövskog i Göteborgs kommun 2011.
- » Park- och naturs utvecklingsplan, beslutad 20180521
- » Park- och naturförvaltningen i Göteborg 2014. Inventering av död ved i Göteborgs kommun 2014
- » Park- och naturförvaltningen i Göteborg 2017. ”Parker och naturområden. Handbok för ett varierat växt- och djurliv”.
- » Program för Slottsskogen, stadsbyggnadskontoret 2011
- » Rapport skyddsvärda träd
- » Slottsskogen – kulturhistorisk bedömning 2009, av Inger Erntsson och Kolbjörn Waern.
- » Slottsskogskolonin

Kontakt

Telefon:

031-365 00 00 (Göteborgs Stads kontaktcenter)

E-post:

goteborg@goteborg.se

